



شرکت ملی نفت ایران
سازمان منطقه ویژه اقتصادی انرژی پارس

سیستم مدیریت کیفیت یکپارچه (IMS) سازمان منطقه ویژه اقتصادی انرژی پارس
(PSEEZ)

عنوان: سیستم مدیریت ارشد شرایط اضطراری منطقه ویژه اقتصادی انرژی پارس

کد: HSE-W-03-06-03 (03)

تصویب کننده	تأیید کننده	تهیه کننده	
سید پیروز موسوی	بهرام دشتی نژاد	کوروش ادیمی	نام و نام خانوادگی
مدیرعامل و مدیر ارشد شرایط اضطراری منطقه	رئیس HSE، پدافند غیرعامل و مدیریت بحران ارشد	رئیس مدیریت بحران و پدافند غیرعامل	سمت
	۹۸/۱۰/۳	۹۸/۱۰/۳	تاریخ
			امضاء

شماره بند	فهرست	شماره صفحه
۱	مقدمه	۳
۲	هدف	۳
۳	دامنه کاربرد	۴
۴	تعاریف و اصطلاحات	۴
۵	مسئولیت	۸
۶	شرح اقدامات	۹
۱-۶	مدیر/ مدیر ارشد شرایط اضطراری	۹
۱-۱-۶	وظایف مدیر شرایط اضطراری سطح ۱	۱۰
۲-۱-۶	وظایف مدیر/ مدیر ارشد شرایط اضطراری سطح ۲	۱۰
۲-۶	کمیته مدیریت شرایط اضطراری	۱۲
۱-۲-۶	کمیته مدیریت شرایط اضطراری سطح یک	۱۲
۲-۲-۶	کمیته ارشد مدیریت شرایط اضطراری سطح دو	۱۴
۳-۶	نمودار ساختار کمیته های مدیریت شرایط اضطراری	۱۷
۴-۶	واکنش در سطوح سه گانه شرایط اضطراری	۱۸
۱-۴-۶	واکنش در شرایط اضطراری سطح یک	۱۸
۲-۴-۶	واکنش در شرایط اضطراری سطح دو	۱۸
۵-۶	شرکت های مستقر در مناطق پارس ۱ و ۲	۱۹
۶-۶	فرمانده صحنه	۲۰
۷-۶	مرکز فرماندهی صحنه	۲۲
۸-۶	محل آماده باش	۲۴
۹-۶	افسر استیجینگ	۲۵
۱۰-۶	ارزیابی اولیه حادثه و بررسی سطوح اضطرار	۲۶
۱۱-۶	معیارهای تشخیص سطوح اضطرار	۲۷
۱۲-۶	ارتباطات در سطح یک اضطرار	۲۸
۱۳-۶	ارتباطات در سطح دو اضطرار (شرایط اضطراری منطقه ای)	۲۸
۱۴-۶	بسته ارتباطاتی اعضای کمیته مدیریت ارشد شرایط اضطراری منطقه	۲۹
۱۵-۶	در دسترس بودن اعضا	۲۹
۱۶-۶	شماره تماس های مرکز مدیریت شرایط اضطراری سطح دو (منطقه)	۳۰
۷	وظائف و مسئولیت ها اعضای کمیته مدیریت شرایط اضطراری سطح دو (منطقه ویژه)	۳۱
۸	استانداردها، مراجع و مدارک مرتبط	۴۲
۹	سوابق و بازنگری	۴۳
۱۰	پیوست	۴۴

۱- مقدمه: منطقه ویژه اقتصادی انرژی پارس در برگیرنده ناحیه پارس یک با قرارگیری هشت پالایشگاه و همچنین ناحیه پارس دو با قرارگیری شش پالایشگاه، عنوان بزرگترین مجموعه‌های تولید گاز در ایران را به خود اختصاص داده است. وجود شمار زیادی از پتروشیمی‌های فعال (۱۷ پتروشیمی) و پتروشیمی‌های در حال ساخت (۱۸ پتروشیمی) و بسیاری دیگر از صنایع و زیرساخت‌های با درجه اهمیت بالا جزء نقاط با اهمیت منطقه و کل کشور و بی‌نظیر از نظر حجم سرمایه‌گذاری و وسعت در سطح دنیا به حساب می‌آید. لذا با توجه به موقعیت استراتژیک منطقه و همچنین در راستای صیانت از سرمایه ملی و استمرار تولید، ارتقاء سطح توانمندی ارتباطات در منطقه علی‌الخصوص در دسترس بودن مدیران و رؤسای کلیدی کلیه شرکت‌های فرعی و سازمان‌ها/ نهادهای دولتی و شرکت‌های ذی‌نفع در هنگام وقوع شرایط اضطراری امری بدیهی و لازم‌الاجراء می‌باشد.

توجه: تاسیسات صنعتی و زیرساخت‌های منطقه ویژه پارس در نواحی پارس یک و پارس دو براساس طرح‌های توسعه‌ای از پیش تعیین شده و برنامه‌های ملی در میان مدت و بلند مدت تغییر و تحولاتی خواهند داشت. همچنین ناحیه پارس سه، به عنوان یک بخش از منطقه ویژه پارس در دست برنامه‌ریزی آتی وزارت نفت می‌باشد. شایسته است که دستورالعمل حاضر به تناسب توسعه و تکمیل منطقه، تحول یافته و کامل شود. همچنین لازم است، با توجه به برنامه‌ریزی‌هایی که برای ایجاد سامانه مدیریت شرایط اضطراری در پارس یک و دو انجام می‌گردد، براساس آینده‌نگری موارد مربوط به پارس سه نیز در این برنامه‌ها لحاظ گردد.

کمیته مدیریت شرایط اضطراری سطح دو (منطقه) با ریاست مدیر عامل محترم سازمان منطقه‌ی ویژه‌ی اقتصادی انرژی پارس، با جدیت، موضوع برقراری ارتباطات در هر زمان و مکان و همچنین برنامه حضور اعضاء اصلی در منطقه و یا کشیک ارشد که توسط عضو اصلی در صورت عدم حضور در منطقه معرفی می‌گردند، در سرلوحه‌ی کار خود قرار داده است.

سیستم مدیریت ارشد شرایط اضطراری، یک شیوه مدیریت حوادث استاندارد شده، حاضر در صحنه و متناسب برای انواع مخاطراتی است که مولد شرایط اضطراری می‌باشند.

۲- هدف:

اهداف دستورالعمل سیستم مدیریت ارشد شرایط اضطراری در راستای برقراری ارتباطات سازمانی موثر و عملیاتی در شرایط شرایط اضطراری به قرار زیر تبیین می‌گردد:

- ارتقاء سطح توانمندی ارتباطات بین عناصر و افراد موثر در سامانه مدیریت شرایط اضطراری منطقه
- مدیریت موثر روش‌های مقابله با شرایط اضطراری در راستای استفاده بهینه از امکانات و تجهیزات موجود در منطقه برای به حداقل رساندن آسیب‌های وارده به منابع انسانی، زیست محیطی و مالی
- ایجاد هماهنگی و آمادگی لازم جهت مقابله با شرایط اضطراری و کاهش خسارات ناشی از حوادث بر مبنای استقرار فرهنگ اجرای امور در قالب سلسله مراتبی و اصولی
- ایجاد سامانه اطلاع رسانی و آگاه سازی تمامی ذینفعان و گروه‌های کاری وابسته در منطقه و خارج از آن

- شفاف نمودن شرح وظایف مدیران، شرکت‌ها و بخش‌های مختلف به منظور استفاده بهینه از منابع و کاهش زمان واکنش در مواقع اضطراری

۳- دامنه کاربرد: محدوده عملیاتی و جغرافیایی نواحی پارس ۱، ۲ و ۳ به لحاظ فیزیکی و کاربری زمین، همچنین فضای عبور از منطقه تا محدوده‌ای که از آسمان و محدوده فضایی بر منطقه ویژه پارس و دارایی‌های آن (اعم از طبیعی، زیست محیطی، صنعتی) اثر بگذارد.

۴- تعاریف و اصطلاحات:

- **منطقه:** منظور از منطقه، منطقه ویژه اقتصادی انرژی پارس می‌باشد.
- **سازمان:** منظور از سازمان، سازمان منطقه ویژه اقتصادی انرژی پارس می‌باشد.
- **ناحیه:** منظور از ناحیه، نواحی سه‌گانه پارس (پارس ۱، ۲ و ۳) مستقر در منطقه می‌باشد.
- **حادثه:** هر رویداد ناخواسته (برنامه‌ریزی نشده) که منجر به آسیب یا صدمه به کارکنان، دارایی فیزیکی (تجهیزات، تاسیسات)، اعتبار سازمان یا محیط زیست گردد.
- **شرایط اضطراری:** وضعیتی غیر قابل انتظار و برنامه ریزی نشده با منشا طبیعی یا انسانی نظیر سیل، زلزله، انفجار، آتش سوزی، نشت و ریزش نفت و مواد شیمیایی، رها شدن گاز، حملات سایبری و ... که میتواند باعث مرگ یا آسیب شدید به افراد و دارایی‌های فیزیکی، توقف کامل فرآیندها یا عملیات‌های صنعت نفت یا صدمات جدی زیست محیطی شود. شرایط اضطراری صنعت نفت در سه سطح مطابق جدول شماره یک تعیین میشود.
- **تیسره:** وقوع شرایط عملیاتی نظیر از سرویس خارج شدن دستگاهها، قطع خوراک، برق، آب خنک کننده، هوای ابزار دقیق و ... که منجر به توقف اضطراری جزئی یا کلی (Partial/Total Emergency Shut) (Down) تاسیسات شود، در دامنه این راهنما نبوده و در صورت بروز چنین وضعیت‌هایی باید بر اساس رویه‌های عملیاتی تاسیسات اقدام شود.

جدول یک - سطح بندی شرایط اضطراری در منطقه ویژه

مثال	معیارها	سطح شرایط اضطراری
<ul style="list-style-type: none"> انفجار یا آتش سوزی های کوچک و قابل کنترل در چند تجیز در یک واحد ریزش مواد سمی و آلوده کننده که با روش های معمول قابل پاک سازی می باشد 	<ul style="list-style-type: none"> به یک واحد/ بخش / تاسیسات داخل شرکت / سازمان محدود است. تهدیدی برای واحد های مجاور، جامعه محلی، محیط اطراف/ محیط زیست، املاک و دارایی ها و اعتبار سازمانی وجود ندارد. قابلیت گسترش به سایر شرکتهای و محیط اطراف را ندارد. منابع داخلی شرکت/ سازمان (پرسنل، تجهیزات) توانایی مدیریت و کنترل حادثه را داشته و دریافت کمک های بیرونی محدود به امداد پزشکی است 	سطح یک
<ul style="list-style-type: none"> انفجار یا آتش سوزی های بزرگ یک واحد تاسیساتی ریزش مواد سمی و آلوده کننده که توانایی حرکت به سمت منابع محیط زیست را دارد 	<ul style="list-style-type: none"> به درون شرکت / سازمان محدود بوده و امکان گسترش به تاسیسات و واحد های مجاور وجود دارد. پتانسیل ایجاد خطر برای واحد های مجاور، جامعه محلی، محیط اطراف/ محیط زیست، املاک و دارایی ها و اعتبار سازمانی وجود دارد. منابع شرکت/ سازمان توانایی مدیریت و کنترل حادثه را نداشته و نیازمند پشتیبانی کلی از منطقه می باشد 	سطح دو
<ul style="list-style-type: none"> انفجار و آتش سوزی بزرگ غیر قابل کنترل ریزش زیاد مواد سمی در حجم زیاد به منابع محیط زیست و ایجاد آلودگی های وسیع نشت گاز سمی نظیر H2S در سطح وسیع 	<ul style="list-style-type: none"> پیامد های حادثه به خارج از محدوده شرکت گسترش می یابد تهدید یا آسیب جدی به جامعه محلی، محیط اطراف/ محیط زیست، املاک و دارایی ها و اعتبار سازمانی وجود دارد. با استفاده از منابع موجود در منطقه قابل استفاده نبوده و نیازمند اقدامات فوری و مستقل سایر دستگاه ها و ارگان ها و پشتیبانی کلی در سطح محلی، منطقه ای، و ملی می باشد 	سطح سه

- **فرمانده صحنه:** شخصی است که در سطوح یک و دو اضطراری توسط مدیر کمیته ارشد مدیریت شرایط اضطراری تعیین شده و مسئولیت فرماندهی و هدایت عملیات واکنش و فعالیت ها در شرایط اضطراری شامل ایمنی صحنه، کنترل وضعیت، تعیین تخصیص و کنترل منابع، تعیین و اتخاذ تاکتیک های عملیاتی (نظیر اطفاء حریق، کنترل نشت، حفاظت محیطی و اموال) و سایر جنبه های عملیاتی را در صحنه به عهده دارد. تمامی مدیران شرکت درگیر شرایط اضطراری و بالاخص مدیر/مدیر ارشد شرایط اضطراری، مسئول پشتیبانی از وی بوده و اتخاذ تصمیم نهایی در مدیریت عملیات کنترل شرایط اضطراری به عهده فرمانده صحنه میباشد.
- **مدیر شرایط اضطراری:** مدیران عامل شرکت های سازمان منطقه ویژه اقتصادی انرژی پارس، مجتمع گاز پارس جنوبی، شرکت نفت و گاز پارس، شرکت های پتروشیمی مستقر در منطقه ی پارس، شرکت پایانه میعانات گازی، بندر، فرودگاه، مدیریت پارس ۲ و مدیریت پارس ۳ مدیران شرایط اضطراری می باشند. ایشان می بایست دو نفر از مدیران سازمان متبوعه را که به امور سازمان اشراف کامل دارند طی حکم کتبی به ترتیب بعنوان جانشینان اول و دوم خود منصوب نمایند. مدیر شرایط اضطراری شخصی است که مسئولیت طرح ریزی و استقرار فرآیند مدیریت شرایط اضطراری، حصول اطمینان از انطباق ساختار، منابع، راهبردها و تاکتیک های عملیاتی، بسیج منابع و پشتیبانی کامل از فرمانده صحنه را در زمان واکنش، پیگیری و مدیریت جنبه های مدیریتی و اجرایی مراحل بازیابی را بعهده دارد.
- **مدیر ارشد شرایط اضطراری:** در منطقه ویژه اقتصادی انرژی پارس، مدیر عامل سازمان منطقه ویژه، مدیر ارشد شرایط اضطراری می باشد و مسئولیت عملیات کنترل و مقابله در سطح دوم شرایط اضطراری را به عهده دارد. مدیر ارشد شرایط اضطراری باید با هماهنگی اداره کل HSE و پدافند غیر عامل وزارت نفت، دو نفر از مدیران ارشد منطقه را که به امور منطقه اشراف کامل دارند، طی حکمی کتبی به ترتیب به عنوان جانشینان اول و دوم منصوب نماید.
- **کمیته شرایط اضطراری:** کمیته ای است که با ریاست مدیر/مدیر ارشد شرایط اضطراری (به ترتیب در سطوح یک و دو) به منظور پشتیبانی از فرمانده صحنه و با هدف برنامه ریزی، هماهنگی و هدایت عوامل و منابع تحت سرپرستی وی در شرایط اضطراری در سه سطح تشکیل می شود.

توجه:

الف- در شرایط اضطراری سطح یک و درون تاسیسات شرکت‌های ذینفع در منطقه که فرماندهی صحنه در این شرایط بر عهده مدیریت شرایط اضطراری درون شرکت‌ها می‌باشد، چنانچه این سطح شرایط اضطراری به سطح دو مبدل شد، فرماندهی صحنه به سازمان منطقه ویژه اقتصادی انرژی پارس واگذار می‌گردد
ب- شرایط اضطراری در سطح دو و منطقه که به سازمان ویژه اقتصادی انرژی پارس مربوط می‌شود، در این حالت از ابتدا فرماندهی صحنه بر عهده سازمان منطقه ویژه اقتصادی انرژی پارس می‌باشد.

- **مدیریت شرایط اضطراری:** فرآیندی مستمر و هدفمند در شش مرحله شامل: پیش بینی، پیشگیری، حفاظت، آمادگی، واکنش و بازتوانی است که با هدف حفظ پایداری و تداوم حیات سازمان برای زمان وقوع وضعیت های اضطراری، طرح ریزی و استقرار می یابد
- **سناریوی معتبر:** رویداد یا مجموعه رویدادهایی با پیامدهای شدید که پتانسیل ایجاد شرایط اضطراری را دارا بوده و وقوع آن به لحاظ منطقی محتمل و قابل باور باشد .
- **شرکت اصلی:** شرکت‌های اصلی وزارت نفت شامل شرکت ملی نفت ایران، شرکت ملی گاز ایران، شرکت صنایع پتروشیمی، شرکت پالایش و پخش فرآورده های نفتی میباشند.
- **شرکت فرعی:** منظور سازمان منطقه‌ی ویژه‌ی اقتصادی انرژی پارس، شرکت نفت و گاز پارس، شرکت مجتمع گاز پارس جنوبی، شرکت پایانه میعانات گازی عسلویه و شرکت‌های پتروشیمی مستقر در منطقه‌ی پارس. همچنین شرکت‌های بهره‌برداری و کارخانه‌های عملیاتی اعم از خصوصی و دولتی و هرگونه شرکتی که تحت عنوان یک مجموعه در این منطقه به کار مشغول می‌باشند.
- **طرح واکنش در شرایط اضطراری (ERP):** برنامه‌ای مدون و مبتنی بر سناریوهای معتبر که اهداف کلی، راهبردها و تاکتیک های مدیریت شرایط اضطراری در آن تشریح می شود. این برنامه باید حداقل در بر گیرنده مراحل آمادگی، واکنش و بازتوانی بوده و نقش و مسئولیت های افراد در آن مشخص شده باشد. (محدود به این موارد نمی باشد).
- **نهادهای دولتی و حاکمیتی:** تمام نهادهای سیاست‌گذار و مجری قانون اعم از: استانداری، فرمانداری و سایر ارکان وزارت کشور، نیروی‌های نظامی و انتظامی حاضر و موثر در منطقه، دستگاه‌های دولتی (وزارتخانه‌ای) مرتبط و موثر در منطقه، سازمانهای ذیصلاح و ذینفع در منطقه (بنادر و دریانوردی، محیط زیست، پدافند غیر عامل و...).
- **مراکز جمعیتی:** شامل شهرها، روستاها، کمپ‌های سکونتی در داخل منطقه و مجاور آن که از منطقه تاثیر می‌گیرند و قابلیت تاثیرگذاری بر منطقه را دارند.

۵- مسئولیت:

۱-۵) مسئولیت اجراء و پیگیری‌های اجرایی این دستورالعمل بر عهده مدیریت کلیه شرکت‌های فرعی/ سازمانها/ نهادهای دولتی و شرکت‌های ذی‌نفع، مراکز تجمع انسانی در محدوده و مجاورت منطقه،

سازمانها و نهادهای نظامی و انتظامی حاضر و مستقر در منطقه می‌باشد.

۲-۵) در سطح ۲ اضطرار، سازمان منطقه ویژه اقتصادی انرژی پارس مسئول پیگیری کلان و راهبردی امور جاری مرتبط با این دستورالعمل و نظارت بر حسن اجرای این دستورالعمل بوده و در قالب برنامه‌ها و جلسات فنی مشترک هر ۶ ماه یک بار آن را به روز رسانی می‌نماید.

۳-۵) ارائه دستورالعمل‌های مرتبط با این روش اجرایی، با هماهنگی، نظارت و تأیید سازمان منطقه ویژه اقتصادی پارس می‌باشد.

۴-۵) طراحی و ارائه آموزش‌های مورد نیاز این دستورالعمل، به عهده واحد آموزش شرکت‌ها بوده و لازم است با هماهنگی واحدهای ایمنی و آتش‌نشانی و واحد پدافند غیرعامل و مدیریت شرایط اضطراری آن شرکت اجرا گردد.

۶- شرح اقدامات:

۶-۱- مدیر / مدیر ارشد شرایط اضطراری:

مدیر/ مدیر ارشد شرایط اضطراری مسئول طرح‌ریزی و استقرار نظام مدیریت شرایط اضطراری و حصول اطمینان از انطباق ساختار، منابع، راهبردها، تاکتیک‌های عملیاتی، بسیج منابع و پشتیبانی کامل از فرمانده صحنه در زمان واکنش، پیگیری و مدیریت جنبه‌های مدیریتی و اجرایی مراحل بازیابی می‌باشد. در این سند، مدیر شرایط اضطراری، مدیران عامل شرکت‌ها می‌باشند. مدیر شرایط اضطراری باید دو نفر از مدیران ارشد سازمان متبوع خود (ترجیحاً از مدیران عملیاتی) که اشراف کامل به امور سازمان دارند را طی حکم انتصاب کتبی به ترتیب به عنوان جانشینان اول و دوم خود منصوب نماید تا در غیاب وی مسئولیت‌های مدیر شرایط اضطراری را عهده‌دار شوند.

توجه: در سطح دوم شرایط اضطرار مدیریت ارشد شرایط اضطراری در منطقه ویژه پارس، برحسب شرایط می‌توانند مسئولیت و اختیارات مدیریت شرایط اضطراری را به افراد خبره و متخصصین خاص (مانند تهاجم سایبری، اغتشاشات اجتماعی و ...) در زمینه شرایط اضطراری پیچیده واگذار نمایند. مدت زمان مدیریت ارشد شرایط اضطراری از زمان تایید و ابلاغ وضعیت اضطرار دوم تا زمان پایان یافتن شرایط اضطراری می‌باشد. وظایف و مسئولیت‌های فرآیندها و برنامه‌های پیش و پس از شرایط اضطراری بر عهده جانشین مدیر ارشد شرایط اضطراری نبوده و بر عهده مدیر ارشد شرایط اضطراری منطقه می‌باشد.

توجه: در سطح دوم شرایط اضطراری مدیر ارشد شرایط اضطراری در منطقه ویژه پارس، برحسب شرایط می‌تواند از مشورت با افراد خبره و متخصصین خاص (مانند تهاجم سایبری، اغتشاشات اجتماعی و ...) در زمینه شرایط اضطراری پیچیده بهره‌برداری نمایند، اما مسئولیت ابلاغ فرمان با ایشان می‌باشد.

ویژگی مدیر / مدیر ارشد شرایط اضطراری شامل موارد ذیل می‌باشد:

۱. جامعیت^۱
۲. پیشرو^۲
۳. مبتنی بر ریسک^۳
۴. منسجم^۴
۵. مبتنی بر ارتباطات^۵
۶. مبتنی بر هماهنگی^۶
۷. انعطاف‌پذیر^۷
۸. حرفه‌ای^۸

Comprehensive ۱

Progressive ۲

Risk- driven ۳

Integrated ۴

Collaborative ۵

Coordinated ۶

resilience ۷

Professional ۸

۶-۱-۱- وظایف مدیر شرایط اضطراری در سطح ۱:

۱. تعیین فرماندهان صحنه سطح ۱ شرایط اضطراری و دو نفر جانشین با توجه به نوع شرایط اضطراری
۲. تبیین اهداف کنترلی کلان در راستای بهینه نمودن رفتار سازمانی و برنامه ریزی سامانه مدیریت شرایط اضطراری جامع در سطح شرکت
۳. فعال سازی و هماهنگی کلیه امکانات و نفرات حاضر در شرکت که برای چنین شرایطی آماده و تجهیز شده‌اند
۴. ابلاغ فرمان‌ها براساس روش اجرایی مقابله با شرایط اضطراری در سطح شرکت به تمام گروه‌های درگیر و ذینفعان حاضر و مستقر در شرکت براساس برنامه‌های از پیش تعیین و تمرین شده
۵. انتخاب و صدور احکام اعضای کمیته شرایط اضطراری سطح ۱
۶. اطمینان از تهیه، تدوین و استقرار طرح مدیریت شرایط اضطراری سطح ۱
۷. برنامه‌ریزی و نظارت بر عملیات کنترل شرایط اضطراری در سطح ۱
۸. مسئولیت هماهنگی بخش‌های مختلف عملیات در سطح شرکت
۹. مسئولیت اطلاع‌رسانی و تغییر وضعیت شرایط اضطراری به کمیته مدیریت ارشد شرایط اضطراری (مدیرعامل سازمان منطقه ویژه اقتصادی انرژی پارس)
۱۰. حصول اطمینان از انجام اقدامات پیشگیرانه
۱۱. حصول اطمینان از انجام تمرینات و مانورها و مشارکت فعال و متعهدانه در سطح شرکت
۱۲. اطمینان از ایجاد و عملکرد مناسب وسایل ارتباطی و مخابراتی در سطح شرکت
۱۳. تایید انتشار اطلاعات از طریق بخش روابط عمومی شرکت
۱۴. پیگیری مستمر، کنترل فعالیت‌های پشتیبانی، لجستیکی، تامین نیرو و تجهیزات شرکت، دریافت مستمر گزارش از نحوه عملکرد عملیات اطفاء حریق و امداد و نجات در شرایط اضطراری سطح ۱
۱۵. تامین تجهیزات مورد نیاز و پشتیبانی موثر و کامل از فرمانده صحنه و بنا به نیاز و درخواست فرمانده صحنه
۱۶. حصول اطمینان از استقرار نظام مدیریت شرایط اضطراری بر اساس شیوه نامه ابلاغی وزیر و " راهنمای مدیریت شرایط اضطراری در صنعت نفت " به شماره سند MOP-HSED-G1-204 در سطح شرکت.

۶-۱-۲- وظایف مدیر ارشد شرایط اضطراری در سطح ۲:

۱. ایجاد تجهیز و فعال کردن مرکز مدیریت شرایط اضطراری
۲. انتخاب فرماندهان صحنه سطح دو شرایط اضطراری و دو نفر جانشین

۳. سطح بندی مراکز، تاسیسات و سایت های عملیاتی منطقه
۴. هماهنگی و برقراری تعاملات مؤثر با شرکت های مستقر در منطقه و سازمان های ذیربط به منظور استقرار نظام مدیریت شرایط اضطراری
۵. حصول اطمینان از استقرار نظام مدیریت شرایط اضطراری بر اساس شیوه نامه ایلاعی وزیر و " راهنمای مدیریت شرایط اضطراری در صنعت نفت " به شماره سند MOP-HSED-G1-204 در شرکت های مستقر در منطقه
۶. انتخاب و صدور احکام اعضای کمیته شرایط اضطراری سطح دو
۷. تهیه طرحهای واکنش در شرایط اضطراری ERP و تعیین ساختار فرماندهی، وظایف، مسؤلیت ها و اقدامات بر مبنای سناریوهای معتبر سطح دو شرایط اضطراری توسط تیم تعیین شده.
۸. تعیین ساز و کار و رویه های ارتباطات حین واکنش به شرایط اضطراری.
۹. شناسایی خطرات، ریسک ها، آسیب پذیری ها، تهدیدات منطقه، شناسایی و تعیین سناریوهای معتبر منجر به سطح دو شرایط اضطراری توسط تیم تعیین شده.
۱۰. ایجاد بانک اطلاعاتی مورد نیاز مدیریت شرایط اضطراری در سطح منطقه شامل بانک اطلاعاتی مواد شیمیایی و خطرناک و دستورالعمل های مربوطه (حمل و نقل، SDS و ...) نقشه های خطرپذیری و آسیب پذیری، راههای دسترسی، و سایر مدارک و مستندات فنی مورد نیاز توسط تیم تعیین شده.
۱۱. تهیه بانک اطلاعاتی تجهیزات و شناسایی و تهیه لیست منابع و پرسنل کلیدی مورد نیاز در شرایط اضطراری سطح دو متناسب با سناریوهای معتبر، توافق برای همکاری های دو یا چند جانبه برای تامین نیازمندی ها توسط تیم تعیین شده.
۱۲. آموزش همگانی، برگزاری تمرینات بر اساس سناریوهای معتبر و حصول اطمینان از آشنائی اعضاء کمیته شرایط اضطراری با وظایف محوله توسط اداره آموزش HSE و مدیریت HSE
۱۳. تعیین نقاط تجمع ایمن، پناهگاه و ... توسط مدیریت HSE ارشد سازمان منطقه ویژه
۱۴. انجام اقدامات لازم به منظور مقابله در سطح دو شرایط اضطراری و انتقال مستمر و معتبر لحظه به لحظه وضعیت اضطراری به مدیر شرایط اضطراری سطح ۳
۱۵. آگاه سازی جوامع اثر پذیر از رویدادها و اعلام خطرات به موقع به نهادهای دولتی مرتبط و جلوگیری از هم افزایی حوادث و تشدید اضطرار
۱۶. تدوین و مستندسازی وقایع و اتفاقات و جمع بندی مستندات. توسط روابط عمومی سازمان منطقه ویژه
۱۷. تشکیل و سازماندهی تیم بازرسی و برآورد میزان خسارات و تلفات انسانی ناشی از حادثه
۱۸. ممیزی و ارزشیابی نحوه واکنش به شرایط اضطراری (مسؤلیت ها و اقدامات، نقاط قوت و قابل بهبود)

۱۹. فعال سازی و هماهنگی کلیه امکانات و نفرات حاضر در منطقه که برای چنین شرایطی آماده و تجهیز شده‌اند

۲۰. فعال سازی و هماهنگی کلیه امکانات و نیروهای خارج از منطقه که طی تفاهم نامه‌های همکاری از قبل برای چنین شرایطی پیش‌بینی شده‌اند

۲۱. اطمینان از تهیه، تدوین و استقرار طرح مدیریت شرایط اضطراری سطح ۲

۲۲. برنامه‌ریزی و نظارت بر عملیات کنترل شرایط اضطراری در سطح ۲

۲۳. اطمینان از ایجاد و عملکرد مناسب وسایل ارتباطی و مخابراتی در سطح منطقه

۲۴. تایید انتشار اطلاعات از طریق بخش روابط عمومی منطقه

۲۵. پیگیری مستمر، کنترل فعالیت‌های پشتیبانی، لجستیکی، تأمین نیرو و تجهیزات منطقه‌ای، دریافت مستمر گزارش از نحوه عملکرد عملیات اطفاء حریق و امداد و نجات در شرایط اضطراری سطح ۲

نکات قابل توجه:

۱. در سطح دوم اضطرار کمیته ارشد شرایط اضطراری منطقه در محل مدیریت ارشد شرایط اضطراری منطقه ویژه واقع در سایت ۲ اداری پردیس جنب ایستگاه آتش‌نشانی با مدیریت ارشد مدیرعامل سازمان منطقه ویژه اقتصادی انرژی پارس تشکیل می‌گردد.
۲. در صورت رخ دادن شرایط اضطراری سطح ۳ مدیرعامل منطقه ویژه تابع فرامین صادره از سوی مقامات بالاتر (شرکت ملی نفت ایران) خواهد بود و ایشان مسئولیت حسن انجام اجرای دستورات ابلاغی را بر عهده دارند.
۳. در صورت وقوع شرایط اضطراری سطح ۱ در مجتمع‌های پتروشیمی فاز ۱ و ۲، مدیرعامل پتروشیمی دماوند بعنوان عضو اصلی کمیته مدیریت شرایط اضطراری سطح ۲ منطقه ویژه اقتصادی انرژی پارس و هماهنگ کننده شرایط اضطراری شرکت‌های پتروشیمی فاز ۱ و ۲ منطقه پارس متولی مدیریت شرایط اضطراری می‌باشد.
۴. موقعیت اتاق مدیریت شرایط اضطراری منطقه، در نشانی فوق‌الذکر موقتی بوده و پس از انتخاب و تجهیز اتاق مدیریت شرایط اضطراری اصلی منطقه ویژه، آدرس آن محل در این مدرک قید خواهد شد.
۵. اعضای کمیته ارشد مدیریت شرایط اضطراری در بند ۶-۲-۲ این دستورالعمل معرفی شده‌اند.

۶-۲ - کمیته مدیریت شرایط اضطراری:

در صورتی که حادثه بوقوع پیوسته در مجموعه‌های صنعتی در سطح یک اضطرار باشد، مدیر شرایط اضطراری سطح یک با توجه به محدوده عملیاتی اقدام به تشکیل کمیته شرایط اضطراری نموده و براساس شرح وظایف اقدام می‌نماید و در صورت تشدید پیامدها و گسترش حادثه به سطح اضطرار دو، موضوع باید از طریق مدیر شرایط اضطراری سطح یک به مدیر ارشد شرایط اضطراری اعلام گردد.

اعضای کمیته مدیریت شرایط اضطراری سطح یک و دو متشکل از مدیر/ مدیر ارشد شرایط اضطراری (رئیس) ، رئیس امور HSE (دبیر) ، رئیس روابط عمومی (سخن گو) ، مدیر عملیات/ رئیس مجتمع، رئیس حراست، رئیس پشتیبانی، رئیس امور مالی، رئیس IT و مخابرات، رئیس تدارکات، رئیس انبارهای کالا، رئیس درمان و فوریت های پزشکی، فرمانده بسیج و سایر واحدها بسته به ماهیت عملیات، پراکندگی جغرافیایی تاسیسات و تفاوت سازمانی و تشکیلاتی در شرکت های تابعه می تواند متفاوت باشد. این کمیته بمنظور برنامه ریزی، هماهنگی و هدایت عوامل و منابع تحت سرپرستی و پشتیبانی کامل از فرمانده صحنه در شرایط اضطراری تشکیل میگردد.

۶-۲-۱- کمیته مدیریت شرایط اضطراری سطح یک: کمیته شرایط اضطراری با هدف پشتیبانی از فرمانده صحنه، تبیین ارتباطات، نقش و مسئولیت ها به عنوان یکی از ارکان اصلی برنامه مدیریت شرایط اضطراری باید طرح ریزی و ایجاد شود.

ساختار این کمیته باید موثر، شفاف، دارای سلسله مراتب مشخص، بدون ابهام و قابل درک برای کارکنان بوده و دارای انعطاف کافی در مدیریت شرایط اضطراری باشد.

کمیته ای متشکل از مدیر شرایط اضطراری به عنوان رئیس کمیته، دبیر و اعضای اصلی که به منظور برنامه ریزی، هماهنگی و هدایت عوامل و منابع تحت سرپرستی به منظور پشتیبانی کامل از فرمانده صحنه در شرایط اضطراری تشکیل می گردد. در صورتی که حادثه بوقوع پیوسته در مجموعه های صنعتی در سطح یک اضطرار باشد کمیته شرایط اضطراری سطح یک با توجه به محدوده عملیاتی تشکیل و اقدام به مدیریت شرایط اضطراری می نماید و در صورت تشدید پیامدها و گسترش حادثه به سطح اضطرار دو، موضوع باید از طریق مدیر شرایط اضطراری سطح یک به مدیر ارشد شرایط اضطراری اعلام گردد.

نکته: در صورتی که حادثه در سطح یک اضطراری باشد، کمیته مدیریت شرایط اضطراری سطح ۱ مطابق با جدول ذیل و محدوده های عملیاتی، تشکیل و اقدام به مدیریت شرایط اضطراری می نماید.

کمیته شرایط اضطراری سطح یک		مدیر شرایط اضطراری		جانشین اول		جانشین دوم	
نام و نام خانوادگی	شماره تماس	نام و نام خانوادگی	نام و نام خانوادگی	شماره تماس	نام و نام خانوادگی	شماره تماس	نام و نام خانوادگی
سید پیروز موسوی	۰۹۱۲۴۴۶۹۸۸۲	بهرام دشتی نژاد	۰۹۱۷۷۷۳۲۲۲۲	مجید محمودی	۰۹۱۲۲۹۸۱۱۳۰		
هادی هاشم زاده فرهنگ	۰۹۱۷۷۷۳۴۲۶۷	حسین شمشیری	۰۹۱۷۱۷۸۸۵۵۶	ایرج خرمندل	۰۹۱۲۹۱۷۱۳۸۴		
یحیی رشیدی	۰۹۱۲۰۶۲۰۹۸۹	علیرضا عبادی	۰۹۱۷۷۷۸۴۵۲۷	سپهدار عباس زاده	۰۹۱۷۱۱۲۵۳۱۹		
سیدعلی میری	۰۹۱۲۵۱۹۲۳۸۷	ایرج قوامی	۰۹۰۳۵۳۵۶۱۱۱	محمد زاهدی	۰۹۱۲۴۹۶۰۰۴۵		
محمد رضا سمیعی	۰۹۱۵۳۸۴۰۲۴۱	تقی صانعی	۰۹۱۲۱۴۸۷۶۶۹	حسن ذوالفقاری	۰۹۱۳۱۱۷۵۶۹۸		
عباس باژوند	۰۹۱۷۷۷۳۵۰۶۸	کیومرث سلگی	۰۹۱۳۱۰۵۵۵۹۸	حمیدرضا اکبرزاده	۰۹۱۵۵۱۲۷۸۸۰		

مدیریت پارس ۳	علی معصومی	۰۹۱۳۳۰۲۹۹۵۶	علیرضا رتوفیان	۰۹۱۷۷۷۱۲۳۹۹	فاطمه احمدپور	۰۹۱۷۷۷۴۲۴۶۶
بندر	علی نجفی زاده	۰۹۱۶۱۴۱۷۳۵۰	محمد کاظم نظارت مقدم	۰۹۱۷۳۷۷۰۵۱۵	رضا رستگار	۰۹۱۷۱۳۲۱۱۸۰
فرودگاه	فرشید کلاه کج	۰۹۱۶۳۵۳۸۰۶۰	رئیس	۰۹۱۲۲۶۰۹۸۴۳	سعید میرزائی	۰۹۱۶۳۲۳۴۴۰۴
شرکت منطقه ۱۰ انتقال گاز	حمید خدری	۰۹۱۷۷۷۵۲۳۰۸	علی نصیحت کن	۰۹۱۷۳۷۸۰۶۷۲	حبیب ابرار	۰۹۱۷۷۷۵۰۱۸۶
شرکت پالایش گاز فجر جم	عبدالصمد نجفی	۰۹۱۷۷۱۴۴۳۲۸	حمید اله وردی	۰۹۱۷۱۷۳۸۵۸۱	حمید جلوه ماسوله	۰۹۱۵۵۰۰۴۱۸۶
اداره کل بنادر دریانوردی استان بوشهر	محمد فاتحی	۰۹۱۷۷۷۱۰۳۵۸	عمران مرادپور طیپی	۰۹۱۷۷۱۹۳۷۹۴	محرم فکری	۰۹۱۷۷۷۱۲۴۹۰

۶-۲-۲- کمیته مدیریت شرایط اضطراری سطح دو:

براساس ساختار تعریف شده در وزارت نفت و شرکت ملی نفت ایران، مدیرعامل سازمان منطقه ویژه پارس به عنوان مدیر ارشد شرایط اضطراری سطح دو تعریف شده است و در این سطح، مدیریت شرایط اضطراری را عهده دار خواهد بود. در این راستا وظیفه و مسئولیت کنترل حوادث برعهده فرمانده صحنه و اعضاء کمیته شرایط اضطراری بر اساس شرح وظایف، وظیفه پشتیبانی از فرمانده صحنه را خواهند داشت.

توجه: تعاریف و ضوابط کامل تر در خصوص کمیته مدیریت شرایط اضطراری و مدیر ارشد شرایط اضطراری در منطقه در مدرک جامع سامانه مدیریت شرایط اضطراری منطقه تشریح شده است و در این خصوص آن مدرک بر این دستورالعمل ارجحیت دارد.

از دیدگاه سازمانی، افراد تشکیل دهنده این کمیته، به شرح جدول زیر می باشند:

ردیف	سمت سازمانی	سمت در ستاد
۱	مدیرعامل سازمان منطقه ویژه اقتصادی انرژی پارس / یا جانشین های اول و دوم تعیین شده	رئیس کمیته
۲	رئیس / جانشین HSE ارشد سازمان منطقه ویژه اقتصادی انرژی پارس	دبیر کمیته
۳	مدیرعامل / کشیک ارشد شرکت نفت و گاز پارس	عضو اصلی
۴	مدیرعامل / کشیک ارشد شرکت مجتمع گاز پارس جنوبی	عضو اصلی
۵	مدیرعامل / کشیک ارشد شرکت پاپانه های میعانات گازی	عضو اصلی
۶	مدیر / کشیک ارشد شرایط اضطراری پتروشیمی منطقه پارس	عضو اصلی
۷	رئیس / جانشین حراست ارشد	عضو اصلی
۸	رئیس / جانشین بهداشت و درمان صنعت نفت استان بوشهر	عضو اصلی
۹	فرماندار / جانشین شهرستان عسلویه	عضو اصلی

ردیف	سمت سازمانی	سمت در ستاد
۱۰	فرمانده/ جانشین سپاه عسلویه	عضو اصلی
۱۱	فرمانده/ جانشین نیروی انتظامی عسلویه	عضو اصلی
۱۲	رئیس روابط عمومی سازمان منطقه ویژه (سخن گوی کمیته)	عضو اصلی

توجه: جدول فوق براساس وضعیت شرایط اضطراری دچار تغییراتی خواهد شد، که عبارتند از:

الف- جدول فوق و اعضای آن برای حالتی که شرایط اضطراری سطح دو در سطح ناحیه پارس یک رخ داده باشد و محدود به همین ناحیه هم باقی بماند، معتبر می‌باشد.

ب- چنانچه حوزه رخداد شرایط اضطراری سطح دو در ناحیه پارس دو (کنگان) بوده و محدود به ناحیه پارس دو باقی بماند، ردیف‌های ۹ تا ۱۱ به شرح زیر تغییر می‌یابند:

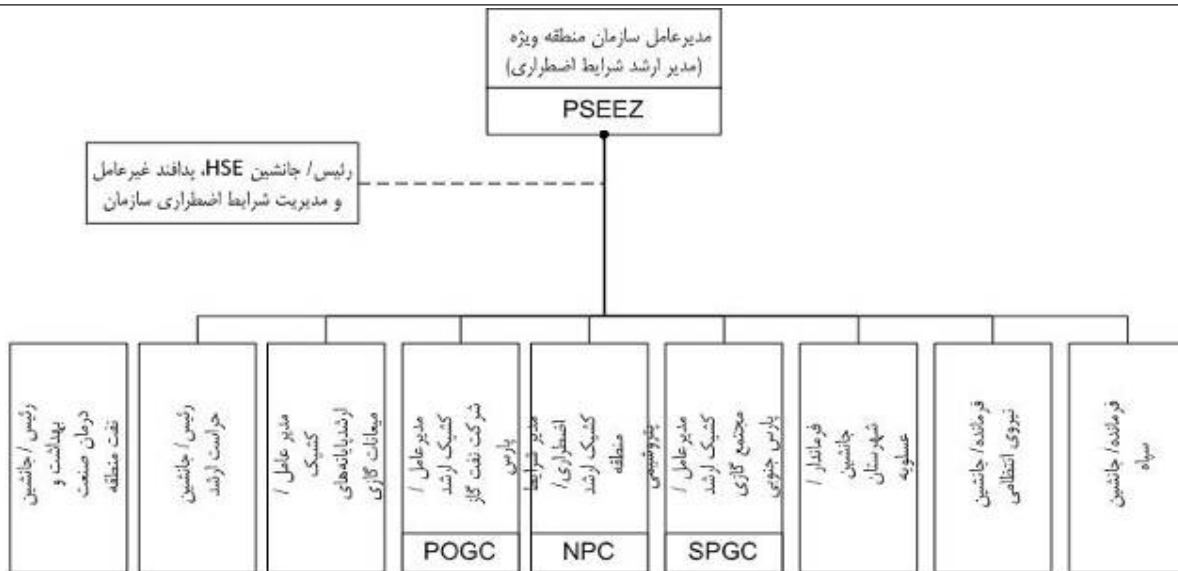
ردیف	سمت سازمانی	سمت کمیته
۹	فرماندار/ جانشین شهرستان کنگان	عضو اصلی
۱۰	فرمانده/ جانشین سپاه کنگان	عضو اصلی
۱۱	فرمانده/ جانشین نیروی انتظامی کنگان	عضو اصلی

ج- چنانچه شرایط اضطراری سطح دو در منطقه به وجود آیند، یا به واسطه بروز یک شرایط اضطراری سطح دو در هر یک از نواحی، امکان گسترش دامنه شرایط اضطراری به نواحی دیگر وجود داشته باشد، لازم است که نفرات ردیف‌های ۹ تا ۱۱ از هر دو جدول به صورت همزمان در جلسات حضور یابند.

نکته: در صورتی که حادثه در سطح دو اضطراری باشد، کمیته ارشد مدیریت شرایط اضطراری سطح ۲ مطابق با جدول ذیل و محدوده‌های عملیاتی، تشکیل و اقدام به مدیریت شرایط اضطراری می‌نماید.

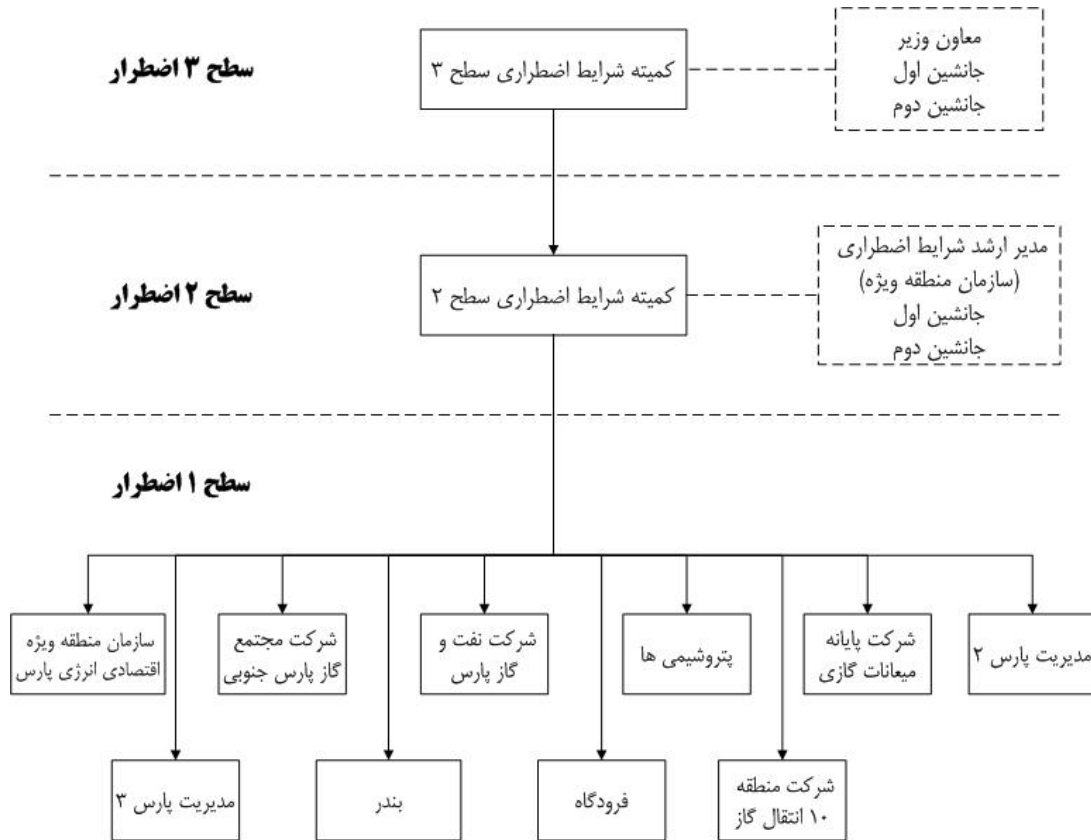
کمیته مدیریت شرایط اضطراری سطح دو		مدیر ارشد شرایط اضطراری		جانشین اول		جانشین دوم	
نام و نام خانوادگی	شماره تماس	نام و نام خانوادگی	شماره تماس	نام و نام خانوادگی	شماره تماس	نام و نام خانوادگی	شماره تماس
سید پیروز موسوی	۰۹۱۲۴۴۶۹۸۸۲	بهرام دشتی نژاد	۰۹۱۷۷۷۳۲۲۲۲	مجید محمودی	۰۹۱۲۲۹۸۱۱۳۰		

شرایط اضطراری ایجاد شده در یک مجتمع صنعتی، پالایشگاه یا مراکز تجمع انسانی که کنترل آن با امکانات درون مجتمع ممکن نبوده و منطقه را درگیر می‌نماید. مدیریت شرایط اضطراری این سطح توسط مدیرعامل سازمان منطقه ویژه اقتصادی انرژی پارس و در صورت عدم حضور ایشان در منطقه، جانشین‌های اول و دوم ایشان (به ترتیب اولویت) مسئولیت مدیریت کمیته ارشد شرایط اضطراری سطح دو را بر عهده می‌گیرند.



توجه: لیست کشیکان مدیریت شرایط اضطراری منطقه ویژه اقتصادی انرژی پارس بصورت هفتگی تهیه و به کلیه مدیران شرایط اضطراری سطح یک و دو منطقه اطلاع رسانی میگردد لذا جهت اطلاع رسانی تغییر سطح شرایط اضطراری میبایست از شماره تلفن های قید شده در پیامک استفاده گردد

۳-۶- نمودار ساختار کمیته های مدیریت شرایط اضطراری:



تذکره: کمیته های مدیریت شرایط اضطراری بر اساس تعداد شرکت/ سازمان ها افزایش می یابد.

۶-۴-۱ واکنش در سطوح سه گانه شرایط اضطراری:

۶-۴-۱-۱ واکنش در شرایط اضطراری سطح یک:

- در صورت وقوع حادثه منجر به نشت مواد یا بروز حریق در تاسیسات فرایندی، ابتدا تیم آتش نشانی اقدام به واکنش نموده و همزمان به مدیر شرایط اضطراری / فرمانده صحنه اطلاع رسانی میشود.
- تیم اعزامی ضمن ارزیابی وضعیت، به مدیر شرایط اضطراری و فرمانده صحنه گزارش مستمر ارائه می نماید
- در صورت بروز دیگر شرایط اضطراری (امنیتی ، سایبری و ...) ، فرمانده صحنه ای که از قبل توسط مدیر شرایط اضطراری سطح ۱ تعیین شده ، مسئولیت کنترل صحنه حادثه را بر عهده دارد .
- در صورت انطباق وضعیت با معیارهای سطح ۱، وقوع شرایط اضطراری سطح یک توسط مدیر شرایط اضطراری اعلام و همزمان فرمانده صحنه، عملیات کنترل را بر عهده گرفته و مدیر شرایط اضطراری نیز اقدامات پشتیبانی و هماهنگی گسیل منابع را پیگیری می نماید.
- مدیر شرایط اضطراری موظف است، مدیر ارشد شرایط اضطراری (سطح دو) را مطلع نموده و کلیه عوامل سطح دو از جمله فرمانده صحنه و تیم های عملیات با اعلام و دستور مدیر ارشد شرایط اضطراری در وضعیت آماده باش قرار گیرند.

- رئیس کمیته مدیریت شرایط اضطراری سطح بالاتر میتواند تیمی را موظف به رصد وضعیت از جمله سطح وضعیت اضطراری نموده و توصیه های لازم را به مدیر شرایط اضطراری سطح یک ارائه نماید .

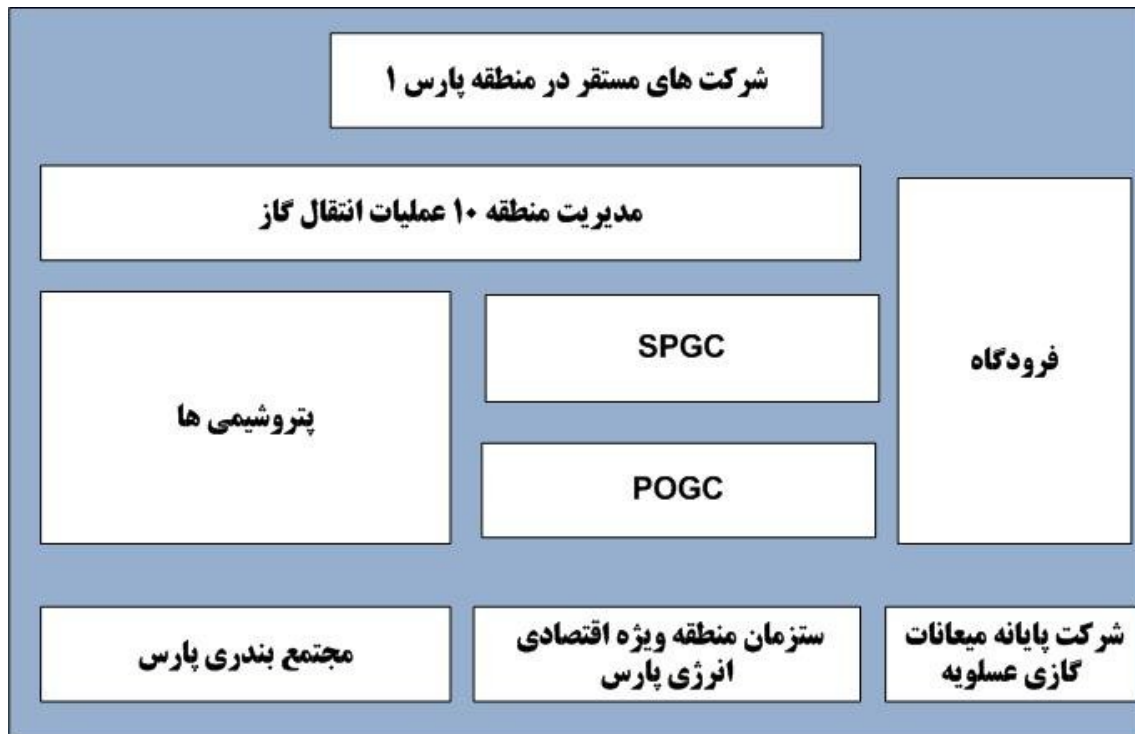
۶-۴-۲ واکنش در شرایط اضطراری سطح دو:

تاسیسات نفت، گاز، پالایش و پتروشیمی به صورت متمرکز و در مجاورت هم قرار دارند به شرح زیر می باشد:

- در صورت عدم توانایی مدیریت و کنترل وضعیت در سطح یک یا احراز معیارهای سطح دو اضطرار، شرایط اضطراری سطح دو توسط مدیر شرایط اضطراری سطح یک اعلام و فرمانده صحنه سطح دو، هدایت عملیات کنترل را بر عهده گرفته و مدیر شرایط اضطراری سطح یک به عنوان زیرمجموعه مدیر ارشد شرایط اضطراری انجام وظیفه می نماید.
- در این سطح، فرمانده صحنه و کلیه عوامل عملیاتی سطح یک زیر نظر فرمانده صحنه سطح دو انجام وظیفه خواهند نمود.
- مدیر شرایط اضطراری نیز به کمیته شرایط اضطراری سطح دو ملحق و وظایف محوله را پیگیری می نماید
- مدیر ارشد شرایط اضطراری موظف است رئیس کمیته مدیریت شرایط اضطراری سطح سه شرکت اصلی مربوطه (مدیر عامل شرکت ملی نفت ایران) و فرماندار شهرستان عسلویه را مطلع نماید.

• در صورتی که مدیر ارشد شرایط اضطراری نیاز به کمک یا هماهنگی با خارج از منطقه (درخواست کالا و غیره) را تشخیص دهد باید مراتب را به رئیس کمیته مدیریت شرایط اضطراری سطح سه شرکت اصلی مربوطه منعکس نماید. مسئولیت هماهنگی لازم برای ارسال فوری کمک های مورد نیاز با رئیس کمیته مدیریت شرایط اضطراری سطح سه شرکت صلی میباشد.

۵-۶- شرکت های مستقر در مناطق پارس ۱ و ۲:



مدیریت شرایط اضطراری شرکت های مستقر در منطقه پارس یک



مدیریت شرایط اضطراری شرکت های مستقر در منطقه پارس دو

توجه: در صورت وقوع شرایط اضطراری سطح یک، مدیر شرایط اضطراری شرکت مربوطه ضمن تعیین فرمانده صحنه، اقدام به مدیریت و کنترل شرایط اضطراری خواهد نمود.

توجه: در صورت اعلام سطح دو شرایط اضطراری توسط مدیر شرایط اضطراری سطح یک، بنا به اعلام مدیر ارشد شرایط اضطراری منطقه، فرماندهی صحنه در سطح دو به سازمان منطقه ویژه اقتصادی انرژی پارس محول میگردد.

۶-۶- فرمانده صحنه^۱:

فرمانده صحنه مسوولیت فرماندهی و هدایت کلیه عملیات و فعالیت ها در صحنه حادثه از جمله عملیات واکنش در شرایط اضطراری و ایمنی صحنه، کنترل وضعیت، تعیین و کنترل منابع، تعیین و اتخاذ تاکتیک های عملیاتی شامل اطفاء حریق، کنترل نشت، حفاظت محیطی و اموال و سایر جنبه های عملیاتی در صحنه حادثه را بر عهده دارد. فرمانده صحنه با حکم مدیر / مدیر ارشد شرایط اضطراری تعیین می گردد و ارشدترین مقام مسئول و مجاز در عملیات واکنش بوده و سایر واحدهای سازمانی موظف به پشتیبانی کامل وی می باشند.

توجه: در صورت عدم حضور فرمانده صحنه در زمان حادثه و یا وقوع اتفاقی برای ایشان، مدیر / مدیر ارشد شرایط اضطراری می بایست جانشین اول و جانشین دومی برای فرمانده صحنه مشخص نموده تا در صورت لزوم مسوولیت های ایشان را عهده دار باشند

• نقش و مسئولیت فرمانده صحنه:

۱. اتخاذ استراتژی و تاکتیک‌های مورد نیاز برای مقابله با شرایط اضطراری
۲. پیشنهاد برنامه‌های پیشگیرانه به مدیر شرایط اضطراری شرکت یا منطقه
۳. فرماندهی عملیات تاکتیکی برای مقابله با شرایط اضطراری
۴. هماهنگی کننده عملیات‌های واکنش که به‌طور همزمان انجام می‌گیرند.
۵. اطمینان از ایمنی کارکنان پاسخ دهنده به شرایط اضطراری و ایمنی سایر کارکنان
۶. کمک به توسعه استراتژی‌ها و تاکتیک‌های عملیات واکنش در شرایط اضطراری
۷. نظارت بر اجرای بخش عملیاتی برنامه واکنش اضطراری
۸. برآورو و درخواست منابع برای حمایت عملیات تاکتیکی از طریق بخش تدارکات
۹. اطمینان از اینکه تیم واکنش به‌طور مستمر و در داخل محدوده تعریف شده فعالیت می‌کنند.
۱۰. هماهنگی و هدایت تیم مدیریت حوادث و فوریت‌های پزشکی جهت ارائه به موقع خدمات
۱۱. منبع اصلی اطلاعات فنی برای تهیه گزارش‌های ارسالی به مدیران ارشد نفت و تدوین اخبار برای رسانه‌ها
۱۲. بکارگیری از حداکثر توان موجود شرکت جهت سازماندهی عملیات

توجه: به جهت رعایت اصول سیستم مدیریت ارشد شرایط اضطراری برای ایجاد نظم عملیاتی و استفاده بهینه از منابع در کمترین زمان ممکن در زمان واکنش، فرمانده صحنه بایستی ارتباطات خود را صرفاً از مدیر ارشد/مدیر کمیته شرایط اضطراری بالادستی خود انجام دهد.

۶-۷ - مرکز فرماندهی صحنه^۱:

مرکز فرماندهی صحنه، نزدیک ترین محل ایمن به حادثه می‌باشد که مدیر و اعضاء کمیته شرایط اضطراری در زمان وقوع شرایط اضطراری حسب نیاز در آن حاضر شده و وظایف محوله و اقدامات لازم را انجام می‌دهند. مدیریت این مرکز در محدوده صحنه عملیات بر عهده **فرمانده صحنه** می‌باشد و قرارگاه یا مرکز فرماندهی شرایط اضطراری وظیفه هدایت و رهبری نیروهای اعزامی در محدوده حادثه و همچنین پرسنل و تجهیزات مستقر در محل آماده باش^۲ را به عهده دارد. این مرکز در شرایط اضطراری که ویژگی‌های فیزیکی و جغرافیایی دارند در موقعیت‌های از پیش تعیین شده در سناریوهای مختلف ماموریتی برای قرارگاه تشکیل می‌گردد. مدیر ارشد شرایط اضطراری این اختیار را دارد که برحسب تحلیل شرایط مخاطره آمیز و سایر عوامل موثر بر مکان یابی قرارگاه و با هماهنگی با

مدیر شرایط اضطراری در مرکز شرایط اضطراری منطقه، مکان قرارگاه را در محدوده‌ای از پیش تعیین شده نسبت به موقیتهای تعیین شده جا به جا نماید.

در خصوص شرایط اضطراری که موقعیت جغرافیایی ندارند (مانند حملات سایبری، بحران های اقتصادی و ...) موقعیت مرکز مدیریت شرایط اضطراری به عنوان قرارگاه انتخاب می‌گردد.

• ویژگی‌های مرکز فرماندهی صحنه:

۱- ترجیحاً در ارتفاع و خلاف جهت باد (در شرایطی که مخاطرات ایجاد شده در محل‌های مرتفع

منطقه ایجاد خطر و حوادث دیگری ننماید. فرماندهی صحنه محل‌های مورد نظر خود را با

هماهنگی مرکز مدیریت شرایط اضطراری و کسب تاییدیه از ایمن بودن آن‌ها، انتخاب خواهد

کرد.)

۲- محل آن می‌بایست بدور از همه‌مه صوتی و سراسیمگی‌های مربوط به حادثه باشد

۳- در فاصله‌ی امن و ایمن از کانون خطر باشد

۴- باید دید کامل مستقیم یا غیر مستقیم (برحسب شرایط) به کانون حادثه و محدوده تحت تاثیر

شرایط اضطراری داشته باشد

۵- دارای امکانات ارتباطی مناسب باشد (بی‌سیم و غیره...)

۶- قابلیت شناسایی داشته باشد (با پرچم، بنر، تابلو یا ...)

۷- ملزومات کافی برای برقراری امنیت آن فراهم باشد

۸- تمام افراد و گروه‌های درگیر در شرایط اضطراری باید در تماس با فرمانده صحنه زمان ورود و

خروج از موقعیت خود را به مرکز فرماندهی صحنه در صحنه اعلام نماید

• وظایف مرکز فرماندهی صحنه:

۱- ارزیابی وضعیت

۲- توسعه و ارائه راهبردهای اجرایی جهت دستیابی به اهداف واکنش در شرایط اضطراری

۳- مشخص نمودن منطقه خطر و مسیر ورود تیم‌های عملیاتی

۴- تعیین اهداف و اولویت‌ها

۵- تعیین نیازمندی‌ها و درخواست منابع بیشتر از مرکز فرماندهی صحنه

۶- مدیریت منابع

۷- کنترل و نظارت بر تغییرات در شرایط و تنظیم راهبردها بر اساس شرایط موجود

۸- تشکیل جلسات برنامه‌ریزی در صورت لزوم

۹- حصول اطمینان از آمار دقیق افراد حاضر در محدوده خطر

۱۰- تعیین و تهیه اطلاعات مورد نیاز و ارائه وضعیت و استراتژی‌های موجود به کمیته ارشد شرایط

اضطراری

۱۱- اطلاع‌رسانی به کمیته ارشد شرایط اضطراری در خصوص پایان عملیات

• تجهیزات مرکز فرماندهی صحنه:

- ۱- تجهیزات ارتباطی پایدار و قابل اطمینان
- ۲- یک دستگاه رادیوی بیسیم ثابت (Base)
- ۳- تابلوی ثبت وقایع
- ۴- تابلوی جانمایی و ثبت موقعیت تجهیزات حادثه دیده و در معرض خطر
- ۵- بلند گو و آژیر
- ۶- بادنما، بادسنج و کیسه باد
- ۷- میز و صندلی به منظور برگزاری جلسات عملیاتی در محل
- ۸- فهرست منابع داخلی و خارجی، صنایع و تاسیسات همجوار و شماره تماس های کلیدی
- ۹- لیست حضور و غیاب تیم های عملیاتی حاضر در صحنه
- ۱۰- نقشه ها و رویه های عملیاتی و مدارک فنی مورد نیاز

۶-۸ - محل آماده باش!

محل‌ها یا موقعیت‌هایی است که توسط فرمانده صحنه براساس سناریوهای از پیش تعریف شده و برنامه ریزی قبلی در هماهنگی با مرکز مدیریت شرایط اضطراری به همه گروه‌های عملیاتی درگیر در برنامه مدیریت شرایط اضطراری اعلام می‌گردد. پس از اعلام محل (محل‌های) آماده باش، کلیه نیروهای عملیاتی/ اجرایی، تجهیزات و امکانات و خودروها چه از سوی منطقه ویژه و چه از سایر شرکت‌ها و ذینفعان دیگر، در این محل مستقر شده و خود را به افسر استیجینگ معرفی می‌نمایند تا در صورت نیاز، بر اساس نظر فرمانده صحنه به موقعیت تعیین شده اعزام گردند.

توجه: موقعیت‌های آماده باش برای نیروهای مختلف عملیاتی و برحسب سناریوهای از پیش تعیین شده یا قضاوت برای شرایط پیش‌بینی نشده، باید براساس نتایج مطالعات جامع مدیریت شرایط اضطراری و مطالعات جامع پدافند غیر عامل پهنه یابی شده باشند.

توجه: محل‌های آماده باش باید برای پاسخ‌دهی به موقع و منظم به اندازه کافی صحنه حادثه نزدیک بوده و در عین حال براساس معیارهای ایمنی و امنیت به اندازه کافی از منطقه تاثیر فوری^۱ مخاطرات دور باشد.

توجه: محل‌های آماده باش می‌توانند با پست‌های فرماندهی صحنه شرایط اضطراری، قرارگاه‌ها، کمپ‌های موقت و دائم، پناه‌گاه‌ها، مراکز هلی‌کوپتری تجمیع شوند.

توجه: مبانی فنی برای مکان‌یابی و الزامات استقرار و دسترسی محل‌های آماده باش باید براساس کتابچه راهنمای حاصل از مطالعات جامع مدیریت شرایط اضطراری و پدافند غیر عامل، در نظر گرفته شود.

توجه: در محل‌های آماده باش علاوه بر فواصل ایمن و امن در شرایط مختلف، باید امکان حفاظت از پرسنل و تجهیزات قابل تامین باشد.

اهداف تامین محل‌های آماده باش عبارت است از:

- ۱- حفاظت از منابع و جلوگیری از به خطر افتادن بی‌دلیل و بدون برنامه پرسنل و تجهیزات
- ۲- ایجاد نظم در ارسال نیرو و تجهیزات اجرایی به صحنه و جلوگیری از شلوغی و ازدحام در محل وقوع شرایط اضطراری
- ۳- بهره‌برداری حداکثری از منابع در اختیار و برنامه ریزی شده در راستای افزایش کارایی منابع مورد استفاده
- ۴- تسهیل در برنامه‌ریزی عملیاتی جهت کنترل و بررسی صحنه حادثه و برقراری انضباط زمانی
- ۵- ایجاد پیش‌آمادگی در افراد حاضر در محل آماده باش از موقعیت و نوع شرایط اضطراری
- ۶- فراهم‌سازی شرایط برای پیشروی یا عقب‌نشینی نسبت به موقعیت محوطه‌های مخاطره‌آمیز
- ۷- فراهم‌سازی شرایط برای تغییر در مأموریت افراد و منابع قبل از درگیر شدن آنها در برنامه مقابله

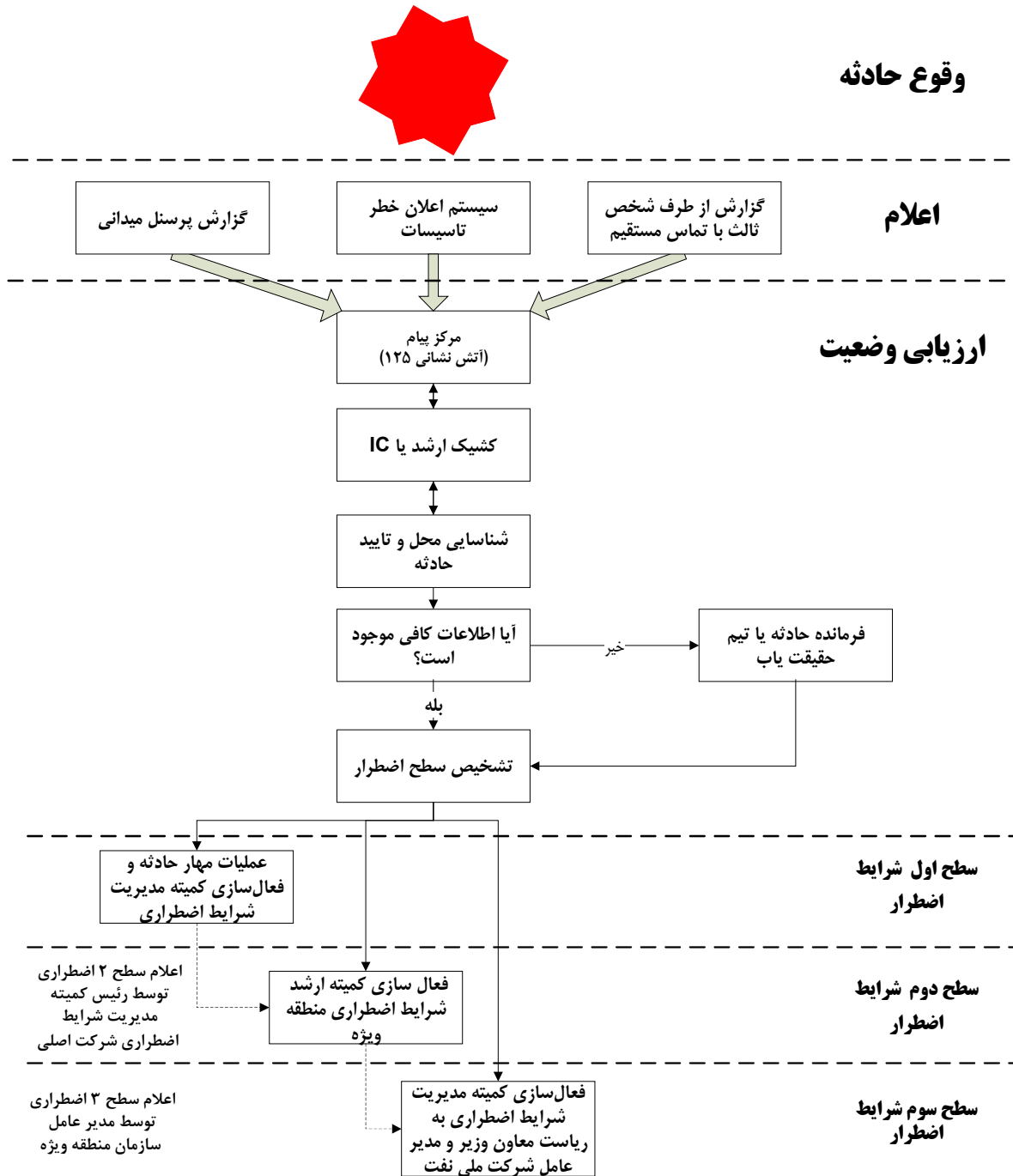
۹-۶- افسر استیجینگ:

افسر استیجینگ ضمن استقرار در محل آماده باش منابع به عنوان مسئول این بخش وظیفه استقرار صحیح کلیه منابع اعزامی به محل وقوع شرایط اضطراری، همکاری کامل با پرسنل اعزامی، انتقال آخرین اخبار و اطلاعات از وضعیت شرایط اضطراری و محل دقیق حادثه به نفرات ذیربط و مسئول می‌باشد. افسر استیجینگ می‌بایست ضمن هماهنگی کامل با فرمانده صحنه، تجهیزات و منابع درخواستی را برحسب دستورهای ابلاغی به محل حادثه اعزام نماید.

توجه: در صورت قطع ارتباط افسر استیجینگ با مدیر ارشد شرایط اضطراری، اقدامات ایشان باید براساس درخواست و ارتباط با فرماندهان صحنه باشد.

توجه: چنانچه ارتباط با فرماندهان صحنه نیز قطع شود، افسر استیجینگ می‌تواند براساس اطلاعاتی که از وضعیت شرایط اضطراری دارد، اقدام به ارسال نفرات و امکانات به محل‌های آماده باش ایمن تر نماید.

۶-۱۰ - ارزیابی اولیه حادثه و بررسی سطوح اضطرار:



۱۱-۶- معیارهای تشخیص سطوح اضطراری:

برای تشخیص سطوح شرایط اضطراری، ابتدا مشاهدات و گزارش‌های ارسالی از منابع مختلف به مرکز کنترل ایمنی و مدیریت شرایط اضطراری منطقه، همراه با گزارش اعلام شرایط و درخواست فرمانده (فرماندهان) حاضر در صحنه شرایط اضطراری (حوادث) از مدیریت ارشد منطقه، با کتابچه راهنمای سناریوهای شرایط اضطراری از پیش تدوین شده مقایسه می‌گردد و براساس تصمیم مدیریتی در محل مرکز کنترل ایمنی و مدیریت شرایط اضطراری منطقه، سطح شرایط اضطراری درخواست شده مورد تایید یا اصلاح قرار می‌گیرد.

توجه: چنانچه شرایط گزارش شده در کتابچه راهنما موجود نباشد، لازم است که گزارش‌های مشاهده‌ای از محل به دقت توسط افراد خبره و تیم‌های کارشناسی تخصصی حاضر در اتاق مدیریت شرایط اضطراری در منطقه مورد ارزیابی قرار گیرند و براساس قضاوت فنی و تخصصی ایشان سطح شرایط اضطراری تصمیم‌گیری شده و توسط مدیریت ارشد منطقه به تمام افراد و گروه‌های موثر و درگیر در شرایط اضطراری ابلاغ گردد.

توجه: در صورت بروز شرایط اضطراری با منشاء جدید لازم است، پس از رفع شرایط اضطراری این موارد با انجام تحلیل‌های دقیق فنی به صورت مستندات قابل شناسایی درآمده و به کتابچه راهنمای شرایط اضطراری پیش‌بینی شده در منطقه افزوده شود.

توجه: تا زمان تدوین کتابچه راهنمای شرایط اضطراری منطقه، برای تشخیص شرایط اضطراری و سطوح آنها از جدول ساده زیر استفاده می‌شود.

معیارهای صنعتی			معیارهای زیست محیطی			معیارهای انسانی			سطوح شرایط اضطراری	
Shut Down تاسیسات	اختلال در فعالیت‌ها	کمبود تجهیزات	انتشار آلاینده (شعاع گسترده)	انتشار آلاینده (قابل گسترش)	انتشار آلاینده (جزئی)	مرگ و میر برای حداقل ۱۰٪ از افراد در معرض حادثه	آسیب دیدگی شدید و با تعدادی بین ۳۰٪ تا ۷۰٪ از افراد در معرض حادثه یا ایجاد مرگ و میر برای حداکثر ۱۰٪ از افراد	آسیب دیدگی جزئی و با تعداد کمتر از ۳۰٪ از افراد در معرض حادثه یا ایجاد آسیب شدید برای حداکثر ۱۰٪ افراد		
		*			*			*	سطح ۱	
		*			*			*		سطح ۲
		*			*		*			سطح ۳

۶-۱۲ - ارتباطات در سطح یک اضطرار:

کلیه شرکت‌ها موظف هستند در سطح یک اضطرار، دستورالعمل ارتباطات مربوط به شرکت خود را مطابق با دستورالعمل‌های داخلی شرکت تعریف نمایند و در صورت بروز شرایط اضطراری یک مطابق آن عمل نمایند. **توجه:** این دستورالعملها حتی الامکان باید در تناسب با دستورالعمل ارتباطات منطقه ویژه یا براساس راهنمای ارتباطات سامانه مدیریت شرایط اضطراری منطقه ویژه تنظیم شود. **توجه:** در این دستورالعمل‌ها باید پیش‌بینی نحوه ارتباط و اطلاع‌رسانی با سازمان منطقه ویژه در نظر گرفته شده باشد.

۶-۱۳ - ارتباطات در سطح دو اضطرار (شرایط اضطراری منطقه ای):

فرماندهی صحنه در سطح یک اضطرار بر اساس دستورالعمل‌های داخلی شرکت می‌باشد. در سطح یک اضطرار، فرمانده صحنه شرکت درگیر در حادثه پس از ارزیابی عدم توانایی در مهار وضعیت، شرایط را به رئیس کمیته مدیریت شرایط اضطراری شرکت اعلام و درخواست اعلام سطح دو اضطرار می‌نماید. این درخواست پس از مطابقت با شرایط سناریوها و ریسک‌های منطقه و همچنین با تایید مدیر ارشد شرایط اضطراری، سطح ۲ اضطرار در منطقه اعلام و با توجه به نیاز شرکت حادثه دیده به پشتیبانی عملیاتی و تجهیزاتی در سطح منطقه، فرماندهی عملیات به **کشیک ارشد فرماندهی صحنه (On Scene Commander)** محول می‌گردد. کشیک ارشد فرماندهی صحنه به عهده فردی با تجربه و کار آزموده در مدیریت شرایط اضطراری، از **سازمان منطقه ویژه یا منتخب کمیته ارشد مدیریت شرایط اضطراری** می‌باشد. فرمانده صحنه شرکت در سطح یک اضطرار، به‌عنوان مشاور عملیاتی در کنار کشیک ارشد فرماندهی صحنه (با حضور مستقیم یا غیر مستقیم، بنا به فراخور شرایط و نوع شرایط اضطراری به وجود آمده) در سطح دوم اضطرار عمل خواهد نمود.

توجه: کتابچه راهنمای سناریوهای پیش‌بینی شده در سطح منطقه، یکی از اسناد فنی مطالعات جامع مدیریت شرایط اضطراری منطقه می‌باشد که از قبل تهیه شده و پس از صحت‌سنجی و تایید در کمیته مدیریت شرایط اضطراری سطح دو به‌عنوان مرجع قابل اعتماد برای تشخیص حالت‌های مختلف شرایط اضطراری مورد استفاده مدیریت ارشد منطقه ویژه و سایر افراد ذیصلاح بنا به تشخیص کمیته مدیریت اضطراری در سطح منطقه ویژه می‌باشد.

توجه: چنانچه حالت‌های خاص جدید یا حالت‌های ترکیبی از شرایط اضطراری به وجود آید، تعیین سطح شرایط اضطراری براساس تصمیم‌گیری در مرکز کنترل ایمنی و مدیریت شرایط اضطراری منطقه و براساس تدابیر مدیریتی و تجارب عملی موجود در افراد حاضر در کمیته مدیریت اضطراری منطقه ویژه و نهایتاً با تایید مدیریت ارشد منطقه خواهد بود.

توجه: تشخیص سطوح بالاتر شرایط اضطراری و همچنین عملکرد در برابر این سطوح برابر با راهنمای سناریوهای محتمل و معتبر در منطقه بوده و براساس تایید و ابلاغ مدیریت ارشد منطقه تعیین خواهد شد.

۶-۱۴ - بسته ارتباطی اعضای کمیته مدیریت ارشد شرایط اضطراری منطقه:

- محتویات بسته ارتباطی: وسائل ارتباطی شامل تلفن همراه و تلفن ماهواره‌ای / کتابچه شامل کلیه شماره تماس‌های اعضای کمیته‌های مدیریت اضطراری، اطلاعات تماس تیم‌های پشتیبانی و عملیاتی مربوط به شرکت‌های تابعه و نهادهای دولتی زیر مجموعه شرکت خود/ لیست کامل از منابع موجود و محل نگهداری آن‌ها از قبیل نیروی انسانی، نیروهای امداد و نجات، ناوگان حمل و نقل، امکانات و تجهیزات امداد و نجات، آمبولانس، ماشین آلات سنگین و ...
- مدیرعامل سازمان منطقه ویژه، علاوه بر بسته مرتبط با سازمان خود، باید کلیه نیازهای منطقه را نیز به‌همراه داشته باشد.
- تمامی شرکت‌ها یا نهادهای دولتی می‌بایست یک خط تلفن همراه، مخصوص استفاده در شرایط اضطراری را تهیه نماید.
- تمامی شرکت‌ها یا نهادهای دولتی ملزم به معرفی و تعیین یک نفر به‌عنوان رابط، جهت انتقال این بسته ارتباطی (در صورت عدم حضور عضو اصلی در منطقه) به کشیک ارشد یا جانشین مدیر مربوطه، می‌باشند.
- پس از ایجاد زیرساخت و سامانه‌های ارتباطی لازم در خصوص برقراری ارتباط رادیویی و شبکه‌ای، بی‌سیم و IP Phone نیز جهت تسهیل بیشتر در امر ارتباطات به بسته ارتباطی اضافه خواهند گردید.
- اعضای باید نسبت به معرفی شماره تماس‌ها به سازمان منطقه ویژه اقتصادی انرژی پارس اقدام نمایند.

۶-۱۵ - در دسترس بودن اعضا:

اعضای کمیته مدیریت شرایط اضطراری سطح دو (منطقه) همواره باید پاسخگو بوده و در صورت عدم حضور در منطقه نسبت به معرفی کشیک ارشد به‌عنوان جانشین خود اقدام نماید. ضروری است اعضای کمیته مدیریت شرایط اضطراری سطح دو برنامه حضور **سه ماهه (بصورت فصلی)** خود در منطقه را اعلام نمایند و در صورت تغییر در برنامه، مراتب را به رئیس HSE ارشد سازمان منطقه ویژه به‌عنوان دبیر کمیته مدیریت شرایط اضطراری سطح دو منطقه، اعلام نمایند.

شماره تماس دفتر HSE ارشد سازمان منطقه ویژه اقتصادی انرژی پارس: ۰۷۷۳۱۳۷۴۰۸۰ - ۱

شماره های تماس اداره پدافند غیرعامل و مدیریت شرایط اضطراری HSE ارشد سازمان منطقه ویژه اقتصادی انرژی

پارس ۰۷۷۳۱۳۷۴۱۶۴ - ۰۷۷۳۱۳۷۴۱۷۱ - ۰۷۷۳۱۳۷۴۱۶۵ - ۰۷۷۳۱۳۷۴۱۷۹

۶-۱۶ - شماره تماس‌های مرکز مدیریت شرایط اضطراری سطح دو (منطقه) :

مسئول اتاق کنترل آتش‌نشانی عهده‌دار اعلام شرایط اضطراری به مدیران ارشد منطقه می‌باشد. لذا سازمان منطقه ویژه اقتصادی انرژی پارس، شماره‌های اختصاصی مدیریت شرایط اضطراری، که در ذیل معرفی شده است، را تعریف نموده است. تماس از هر یک از خطوط ذیل به منزله وقوع شرایط اضطراری بوده و ذخیره نمودن این شماره‌ها در گوشی‌های همراه اعضای کمیته مدیریت شرایط اضطراری **الزامی** می‌باشد.

توجه: این شماره‌ها، برنامه اعلام شرایط اضطراری و مسئول آن تا زمان انتخاب و تجهیز اتاق مدیریت شرایط اضطراری سطح دو منطقه ویژه معتبر خواهند بود و پس از برپایی اتاق مدیریت شرایط اضطراری شماره‌های ارتباطی و افراد مسئول در این سند باز تعریف خواهند شد.

شماره تماس‌های مرکز مدیریت شرایط اضطراری سطح دو	۰۷۷۳۱۳۷۴۱۷۶ - ۰۷۷۳۱۳۷۴۱۷۷ - ۰۷۷۳۱۳۷۴۱۸۳
---	---

۷- وظایف و مسئولیت‌ها اعضای کمیته مدیریت شرایط اضطراری سطح دو (منطقه ویژه):

۱-۷ - مدیر عامل سازمان منطقه ویژه اقتصادی انرژی پارس - رئیس کمیته شرایط اضطراری سطح دو

منطقه ویژه:

- تامین و تجهیز امکانات ارتباطی و مخابراتی مورد نیاز برای استفاده در مواقع شرایط اضطراری
- اطمینان از تهیه و استقرار طرح مدیریت شرایط اضطراری
- مدیریت کلی عملیات واکنش اضطراری و فعالیت های مرتبط
- حصول اطمینان از انجام اقدامات پیشگیرانه
- برقراری ارتباط با مسئولین و ارگان های کلیدی
- ریاست جلسه مدیریت ارشد شرایط اضطراری
- هماهنگی با رئیس ستاد مرکزی مدیریت شرایط اضطراری سطح سه شرکت اصلی و مقامات محلی حسب لزوم
- تجهیز مرکز کنترل ایمنی و مدیریت شرایط اضطراری به وسایل ارتباطی خاص از قبیل هات لاین، تلفن ماهواره‌ای، IP Phone و ...
- مدیریت راه‌اندازی سیستم های مخابراتی و اطلاعات پشتیبان (Back Up) جهت استفاده در شرایط اضطراری در صورت صدمه دیدن سیستم های موجود
- اطمینان از ایجاد و عملکرد صحیح وسایل ارتباطی / مخابراتی
- نظارت بر سطح آمادگی شرکت‌های تابعه
- حصول اطمینان از برگزاری مانورهای مشترک منطقه‌ای مقابله با شرایط اضطراری و مشارکت فعالانه و متعهدانه در آنها
- تسهیل فرآیند ارتباطی تیم‌های شرایط اضطراری در سطح منطقه
- ارتقاء مستمر سطح آمادگی تیم‌های مقابله با برگزاری تمرینهای منطقه‌ای و برگزاری دوره‌های آموزشی
- برگزاری جلسات منظم با مسئولین شرایط اضطراری منطقه
- هماهنگی و گسیل امکانات و تجهیزات منطقه جهت مقابله با شرایط اضطراری
- اعلام آماده باش به کلیه شرکت‌های مستقر در منطقه
- ارتباط تنگاتنگ با فرمانده صحنه بمنظور ارائه آخرین وضعیت عملیات و راهکارهای عملیاتی و تنظیم برنامه زمان بندی برای رفع شرایط اضطراری
- ارزیابی وخامت حادثه و درخواست کمک از سایر نهادهای امدادی در صورت لزوم
- تخلیه‌ی اضطراری جامعه صنعتی و اسکان موقت کارکنان در محل های از پیش تعیین شده
- ایجاد هماهنگی در اجرای عملیات مقابله

- فعال نمودن بخش پشتیبانی/ پیگیری مستمر و کنترل فعالیت های پشتیبانی ، لجستیکی و تامین نیرو و تجهیزات و دریافت مستمر گزارش از نحوه عملکرد و رفع نارسایی ها و اطلاع شیوه های عملکرد و توسعه میزان کمک رسانی ، متناسب با نیاز و تعیین حداکثر کمک های لازم و مدیریت اقدامات بهینه و عبور از شرایط اضطراری
- راهبری مستمر و آماده سازی کلیه امکانات جهت مقابله و کنترل شرایط اضطراری سطح دو
- تامین بودجه های جاری و موردی برای مقابله با شرایط اضطراری سطح دو
- مسئول اصلی و اولیه در بیان و تایید انتشار اطلاعات از طریق بخش روابط عمومی/ شرایط مختلف و گزارش ها در برابر اصحاب رسانه(چنانچه بنا به تشخیص مدیر ارشد شرایط اضطراری و ایجاب شرایط این وظیفه بر عهده ریاست HSE ارشد منطقه ویژه گذاشته شود، متن گزارش و خبر اعلامی باید به تایید مدیر ارشد شرایط اضطراری رسیده باشد)

۲-۷ - مدیرعامل شرکت مجتمع گاز پارس جنوبی - عضو اصلی:

- اعلام برنامه هفتگی کشیک های ارشد به مدیرعامل سازمان منطقه ویژه
- ارتقای سطح سیستم ارتباطات
- اطمینان از تهیه و استقرار طرح مدیریت شرایط اضطراری
- ارزیابی مستمر ریسک های تاسیسات خود
- ارتقای میزان آمادگی تیم های مقابله
- آموزش و ارتقای سطح آگاهی کارکنان در خصوص خطرات موجود
- ارتقای سطح پایش خطرات
- به حداقل رساندن احتمال بروز خطرات
- هماهنگی با دیگر سازمان های فعال در منطقه
- حفظ و ارتقای کیفیت اماکن مقابله خود
- برگزاری مانورهای مرتبط با هماهنگی با سایر سازمان ها و شرکت ها
- مشارکت در مانورهای مشترک
- به روز رسانی مستندات مرتبط
- مدیریت کلی عملیات واکنش اضطراری و فعالیت های مرتبط
- حصول اطمینان از انجام اقدامات پیشگیرانه
- تایید انتشار اطلاعات از طریق بخش روابط عمومی
- ریاست جلسه مدیریت شرایط اضطراری

- هماهنگی با مدیریت ارشد شرایط اضطراری
- اطمینان از ایجاد و عملکرد صحیح وسایل ارتباطی / مخابراتی
- حصول اطمینان از برگزاری مانورهای مشترک منطقه‌ای مقابله با شرایط اضطراری و مشارکت فعالانه و متعهدانه در آنها
- ارتباط تنگاتنگ با فرمانده صحنه بمنظور ارائه آخرین وضعیت عملیات و راهکارهای عملیاتی و تنظیم برنامه زمان بندی برای رفع شرایط اضطراری
- فعال نمودن بخش پشتیبانی / پیگیری مستمر و کنترل فعالیت های پشتیبانی، لجستیکی و تامین نیرو و تجهیزات و دریافت مستمر گزارش از نحوه عملکرد و رفع نارسایی ها و اطلاع شیوه های عملکرد و توسعه میزان کمک رسانی ، متناسب با نیاز و تعیین حداکثر کمک های لازم و مدیریت اقدامات بهینه و عبور از شرایط اضطراری
- برقراری ارتباط با مسئولین و ارگان های کلیدی

۳-۷ - مدیرعامل شرکت نفت و گاز پارس - عضو اصلی:

- ارتقای سطح سیستم ارتباطات
- ارزیابی مستمر ریسک‌های تاسیسات خود
- ارتقای میزان آمادگی تیم‌های مقابله
- آموزش و ارتقای سطح آگاهی کارکنان در خصوص خطرات موجود
- ارتقای سطح پایش خطرات
- به حداقل رساندن احتمال بروز خطرات
- هماهنگی با دیگر سازمان‌های فعال در منطقه
- حفظ و ارتقای کیفیت اماکن مقابله خود
- برگزاری مانورهای مرتبط با هماهنگی با سایر سازمان‌ها و شرکت‌ها
- مشارکت در مانورهای مشترک
- به روز رسانی مستندات مرتبط
- اطمینان از تهیه و استقرار طرح مدیریت شرایط اضطراری
- مدیریت کلی عملیات واکنش اضطراری و فعالیت های مرتبط
- حصول اطمینان از انجام اقدامات پیشگیرانه
- تایید انتشار اطلاعات از طریق بخش روابط عمومی

- ریاست جلسه مدیریت شرایط اضطراری
- هماهنگی با مدیریت ارشد شرایط اضطراری
- اطمینان از ایجاد و عملکرد صحیح وسایل ارتباطی / مخابراتی
- حصول اطمینان از برگزاری مانورهای مشترک منطقه‌ای مقابله با شرایط اضطراری و مشارکت فعالانه و متعهدانه در آنها
- ارتباط تنگاتنگ با فرمانده صحنه بمنظور ارائه آخرین وضعیت عملیات و راهکارهای عملیاتی و تنظیم برنامه زمان بندی برای رفع شرایط اضطراری
- فعال نمودن بخش پشتیبانی/ پیگیری مستمر و کنترل فعالیت های پشتیبانی ، لجستیکی و تامین نیرو و تجهیزات و دریافت مستمر گزارش از نحوه عملکرد و رفع نارسایی ها و اطلاع شیوه های عملکرد و توسعه میزان کمک رسانی، متناسب با نیاز و تعیین حداکثر کمک های لازم و مدیریت اقدامات بهینه و عبور از شرایط اضطراری

۴-۷ - مدیر شرایط اضطراری منطقه پتروشیمی - عضو اصلی:

- ارتقای سطح سیستم ارتباطات
- ارزیابی مستمر ریسک‌های تاسیسات خود
- ارتقای میزان آمادگی تیم‌های مقابله
- آموزش و ارتقای سطح آگاهی کارکنان در خصوص خطرات موجود
- ارتقای سطح پایش خطرات
- به حداقل رساندن احتمال بروز خطرات
- هماهنگی با دیگر سازمان‌های فعال در منطقه
- حفظ و ارتقای کیفیت اماکن مقابله خود
- برگزاری مانورهای مرتبط با هماهنگی با سایر سازمان‌ها و شرکت‌ها
- مشارکت در مانورهای مشترک
- به روز رسانی مستندات مرتبط
- اطمینان از تهیه و استقرار طرح مدیریت شرایط اضطراری
- مدیریت کلی عملیات واکنش اضطراری و فعالیت های مرتبط
- حصول اطمینان از انجام اقدامات پیشگیرانه
- تایید انتشار اطلاعات از طریق بخش روابط عمومی

- ریاست جلسه مدیریت شرایط اضطراری
- هماهنگی با مدیریت ارشد شرایط اضطراری
- اطمینان از ایجاد و عملکرد صحیح وسایل ارتباطی / مخابراتی
- حصول اطمینان از برگزاری مانورهای مشترک منطقه‌ای مقابله با شرایط اضطراری و مشارکت فعالانه و متعهدانه در آنها
- ارتباط تنگاتنگ با فرمانده صحنه بمنظور ارائه آخرین وضعیت عملیات و راهکارهای عملیاتی و تنظیم برنامه زمان بندی برای رفع شرایط اضطراری
- فعال نمودن بخش پشتیبانی / پیگیری مستمر و کنترل فعالیت های پشتیبانی ، لجستیکی و تامین نیرو و تجهیزات و دریافت مستمر گزارش از نحوه عملکرد و رفع نارسایی ها و اطلاع شیوه های عملکرد و توسعه میزان کمک رسانی، متناسب با نیاز و تعیین حداکثر کمک های لازم و مدیریت اقدامات بهینه و عبور از شرایط اضطراری

۵-۷ - مدیرعامل شرکت پایانه‌های میعانات گازی ایران (عسلویه) - عضو اصلی:

- ارتقای سطح سیستم ارتباطات متناسب با برنامه ارتباطات در شرایط اضطراری برنامه‌ریزی شده در سازمان منطقه ویژه پارس
- ارزیابی مستمر ریسک‌های تاسیسات خود و اعلام مخاطرات و پیامدهای منتج مبتنی بر انواع مطالعات تهدیدات و سناریوهای وضعیت اضطراری منتج از شناسایی، ارزیابی و الویت‌بندی ریسک‌های صنعتی، زیست محیطی، بهداشتی و پدافند غیرعامل به سازمان منطقه ویژه برحسب انواع سطوح اضطرار و تنظیم شده از طرف سازمان منطقه ویژه .
- ارتقای میزان آمادگی تیم‌های مقابله در قالب برنامه‌های مشترک آموزشی و اجرایی با سازمان منطقه ویژه و مانورهای همگانی در شرایط موثر بر منطقه ویژه علاوه بر برنامه‌های داخلی شرکت پایانه‌های میعانات گازی .
- ارتقای سطح پایش خطرات در قالب یک سامانه مشترک اعلام و دریافت شرایط اضطراری با سازمان منطقه ویژه انرژی پارس .
- به حداقل رساندن احتمال بروز خطرات با ایجاد سامانه مدیریت شرایط اضطراری و مدیریت ریسک در تعامل با کمیته مدیریت ارشد سطح دو
- هماهنگی با دیگر سازمان‌های فعال در منطقه
- حفظ و ارتقای کیفیت اماکن مقابله خود

- برگزاری مانورهای مرتبط با هماهنگی با سایر سازمان‌ها و شرکت‌ها
- مشارکت در مانورهای مشترک
- به روز رسانی مستندات مرتبط
- اطمینان از تهیه و استقرار طرح مدیریت شرایط اضطراری
- مدیریت کلی عملیات واکنش اضطراری و فعالیت‌های مرتبط
- حصول اطمینان از انجام اقدامات پیشگیرانه
- تایید انتشار اطلاعات از طریق بخش روابط عمومی
- ریاست جلسه مدیریت شرایط اضطراری
- هماهنگی با کمیته مدیریت ارشد شرایط اضطراری
- اطمینان از ایجاد و عملکرد صحیح وسایل ارتباطی / مخابراتی
- حصول اطمینان از برگزاری مانورهای مشترک منطقه‌ای مقابله با شرایط اضطراری و مشارکت فعالانه و متعهدانه در آنها
- ارتباط تنگاتنگ با فرمانده صحنه بمنظور ارائه آخرین وضعیت عملیات و راهکارهای عملیاتی و تنظیم برنامه زمان بندی برای رفع شرایط اضطراری
- فعال نمودن بخش پشتیبانی/ پیگیری مستمر و کنترل فعالیت‌های پشتیبانی، لجستیکی و تامین نیرو و تجهیزات و دریافت مستمر گزارش از نحوه عملکرد و رفع نارسایی‌ها و اطلاع شیوه‌های عملکرد و توسعه میزان کمک‌رسانی، متناسب با نیاز و تعیین حداکثر کمک‌های لازم و مدیریت اقدامات بهینه و عبور از شرایط اضطراری

۶-۷ - فرماندار عسلویه / کنگان - عضو اصلی:

- طراحی و راه‌اندازی شبکه اطلاع‌رسانی مناسب به منظور ایجاد ارتباط میان‌سازمانی و اطلاع‌رسانی به عموم مردم
- حصول اطمینان از آمادگی همیشگی ساختار و تیم مدیریت بحران شهرستان عسلویه/ کنگان
- فعال‌سازی این دستورالعمل با دریافت هشدار وضعیت اضطراری از سازمان منطقه ویژه اقتصادی انرژی پارس
- تهیه و توزیع امکانات و تجهیزات مورد نیاز در زمان شرایط اضطراری
- ایجاد برنامه هماهنگی برای آموزش مردم عادی و محلی در خصوص مخاطرات صنعتی در اطراف محل زندگی آنها و نحوه واکنش در برابر آنها
- ایجاد برنامه آگاهی بخشی و ارتقاء سطح آگاهی عمومی در هماهنگی با سازمان منطقه ویژه پارس

- مشارکت در برنامه‌های مانور همگانی با مشارکت سازمان منطقه ویژه پارس
- انتقال برنامه‌ها و تصمیمات مشارکتی اخذ شده در تعامل با سازمان منطقه ویژه پارس در خصوص سامانه مدیریت شرایط اضطراری سطح دو و واکنش در شرایط اضطراری به سامانه مدیریت بحران استان
- انتقال برنامه‌ها و تصمیمات استانی در خصوص برنامه‌های مدیریت بحران استان به کمیته شرایط اضطراری سطح دو منطقه (سازمان منطقه ویژه پارس)

۷-۷ - فرماندهی نیروی انتظامی عسلویه / کنگان - عضو اصلی:

- تهیه طرح امنیتی منطقه عملیات حفاظتی
- برقراری نظم و امنیت در مناطق مختلف شهری، حومه، اماکن خاص (بانک‌ها، مراکز زیر ساختی شهر)
- کنترل دسترسی به منطقه منطقه عملیات حفاظتی
- کنترل ترافیک در مناطق مختلف
- انجام تخلیه منطقه عملیات حفاظتی
- برقراری محدودیت آمد و شد به درخواست سازمان منطقه ویژه اقتصادی انرژی پارس
- ارتباط با نمایندگی پلیس فتا در استان برای تبیین طرح‌های شناسایی و اقدام برای مقابله با جرائم سایبری

۷-۸ - فرماندهی ناحیه مقاومت بسیج سپاه عسلویه / کنگان :

- شرکت در جلسات کمیته مدیریت ارشد شرایط اضطراری
- تامین امکانات و تجهیزات و هدایت، فرماندهی و کنترل آن‌ها
- هماهنگی جهت در اختیار قرار دادن امکانات مورد نیاز کمیته مدیریت شرایط اضطراری سطح دو .
- هماهنگی نیروهای بسیج شهرستان عسلویه / کنگان
- کمک به برقراری امنیت داخلی

توجه: در خصوص دریافت اعلام شرایط مخاطره و اضطرار و همچنین مشورت تخصصی در شرایط بروز تهاجم‌های هوایی که در حیطه ماموریتی قرارگاه پدافند هوایی ارتش جمهوری اسلامی می‌باشد، لازم است که شرایط برای برقراری ارتباط با این قرارگاه با کمیته شرایط اضطراری سطح دو (منطقه ویژه) فراهم آید.

۷-۹ - رئیس HSE ارشد - دبیر کمیته مدیریت شرایط اضطراری سطح دو:

- بررسی و پایش وضعیت زیرساخت‌های ارتباطاتی منطقه با هماهنگی مدیریت فن‌آوری اطلاعات و ارتباطات سازمان
- دبیر کمیته مدیریت شرایط اضطراری سطح دو

- حصول اطمینان از اطلاع تمامی اعضای کمیته در رابطه با زمان و مکان برگزاری جلسات کمیته شرایط اضطراری در حین عملیات مقابله
- ارتقاء سطح توانمندی تیم‌های عملیاتی
- تدوین دستورالعمل‌ها و راههای مقابله با شرایط اضطراری و تصویب در کمیته و ابلاغ به شرکت‌های تابعه/ارائه سوابق و مدارک لازم در صورت نیاز
- سازماندهی و اعزام تیم‌های مقابله با شرایط اضطراری با هماهنگی رئیس کمیته
- تهیه گزارش از چگونگی بروز شرایط اضطراری / ثبت و ضبط و گزارش کلیه وقایع و رویدادها
- تنظیم جلسات و تهیه صورتجلسات کمیته شرایط اضطراری
- ارتباط نزدیک و موثر با اعضای کمیته شرایط اضطراری
- مشخص نمودن مناطق ایمن و عملیاتی بخ منظور جلوگیری از تجمع افراد غیر مجاز، متفرقه و فاقد تجهیزات کافی در محل‌های تعیین شده
- ارزیابی عملکرد گروه‌های عملیاتی تحت سرپرستی و تهیه گزارش و ارائه به مدیرعامل سازمان منطقه ویژه
- برگزاری جلسات ارزیابی علل بروز حوادث و شرایط اضطراری و گزارش به مدیرعامل سازمان منطقه ویژه
- بازنگری و تجدید نظر در نظام نامه مدیریت شرایط اضطراری، روش‌های اجرایی مدیریت شرایط اضطراری و دستورالعمل‌ها و اخذ تایید از مدیرعامل سازمان منطقه ویژه
- برقراری ارتباط با سازمان محیط زیست کشور یا اداره محیط زیست استان برای شرایط مقابله با شرایط اضطراری زیست محیطی، اطلاع رسانی، اخذ هشدار و ...
- برقراری ارتباط با سامانه مدیریت شرایط اضطراری و مقابله با بلایای طبیعی برای شرایط مقابله با شرایط اضطراری طبیعی، اطلاع رسانی
- برقراری ارتباط با سازمان هواشناسی برای شرایط مقابله با شرایط اضطراری طبیعی جوی و دریایی جهت اخذ هشدار و اطلاع رسانی
- برقراری ارتباط با سازمان بنادر و دریانوردی برای شرایط مقابله با شرایط اضطراری طبیعی و ناشی از مخاطرات کشتیرانی و دریانوردی جهت اخذ هشدار و اطلاع رسانی
- برقراری ارتباط با موسسه ژئوفیزیک دانشگاه تهران و پژوهشگاه لرزه شناسی و مهندسی زلزله در شرایط مقابله با شرایط اضطراری طبیعی ناشی از زلزله جهت اخذ هشدار و اطلاع رسانی
- برقراری ارتباط با سازمان پدافند غیر عامل کشور با اطلاع و از طریق مدیریت HSE شرکت ملی نفت ایران، برای اخذ داده‌های به روز در خصوص طیف تهدیدات آفندی حاکم بر منطقه ویژه پارس (شامل: خرابکاری صنعتی، تروریسم، تهاجم نظامی، تهدیدات زیستی- شیمیایی- پرتوی و غیره) در راستای شناسایی و پایش تهدیدات و انتقال داده‌های مورد نیاز به کارگروه‌های تخصصی برای برنامه ریزی و مقابله

۷-۱۰ - رئیس بهداشت و درمان صنعت نفت استان بوشهر - عضو اصلی:

- تنظیم و نهایی سازی سند واکنش در شرایط اضطراری پزشکی و اورژانس (MERP) در تعامل با سند جامع واکنش در شرایط اضطراری منطقه ویژه اقتصادی انرژی پارس با همراهی و توافق با رئیس HSE ارشد منطقه
- پایش و اطلاع رسانی به موقع حادثه در حوزه خدمات پیش بیمارستانی
- واکنش مناسب و موثر از طریق مدیریت به موقع جامع و موثر صحنه حادثه تحت نظر مستقیم و هماهنگی کامل با فرمانده صحنه و مدیر/ مدیر ارشد شرایط اضطراری و بکارگیری سامانه فرماندهی شرایط اضطراری.
- تامین خدمات حفظ کننده حیات با استفاده از منابع موجود
- انتقال فوری و صحیح مصدومین به مراکز درمانی تعیین شده بر اساس راهنمای مدیریت حوادث و فوریت های پزشکی در صنعت نفت ابلاغی وزارت نفت و رویه های عملیاتی مربوطه در انطباق با الزامات راهنمای مدیریت فوریت های پزشکی در صنعت نفت به شماره MOP- HSED-GI-105
- برقراری ارتباط با سایر مراکز درمانی و اورژانس کشور جهت جلب همکاری آنها و پیگیری امور درمانی مصدومان
- فراهم آوردن امکانات مورد نیاز جهت ارتقاء زیرساخت های ارتباطاتی بیمارستان ها، مراکز درمانی، آمبولانس ها و ...
- ارتقاء سطح کمی و کیفی خدمات امدادی و درمانی در مراکز پزشکی منطقه و نظارت بر خدمات این مراکز در شرایط اضطراری
- هماهنگی با مراکز بهداشت و درمان و بیمارستان های صنعت نفت جهت مشارکت در برنامه های مدیریت شرایط اضطراری صنعت نفت در سراسر کشور
- بکارگیری کارکنان کافی از قبیل پزشک، پرستار و امدادگر در تیم های امدادی و معرفی آنان به مسئولین ستاد / کمیته های مدیریت اضطراری شرکت ها در مناطق
- دستور اعزام گروه های امداد پزشکی به محل حوادث
- اعزام مصدومین به مراکز پزشکی خارج از منطقه در صورت نیاز
- مشخص نمودن و عقد قرارداد با بیمارستان های دولتی / خصوصی در شهرهایی که فاقد بیمارستان نفت می باشد و معرفی این بیمارستان ها به کمیته های مدیریت شرایط اضطراری شرکت ها
- ارائه گزارش از موارد تلفات و وضعیت مصدومان به کمیته مدیریت شرایط اضطراری سطح دو منطقه

- آموزش و توانمندسازی پرسنل بهداشت و درمان بر اساس دستورالعمل های استاندارد و بر مبنای ریسک های بارز منطقه (اعم از فرایندی و غیرفرایندی)

۱۱-۷ - رئیس حراست ارشد - عضو اصلی:

- هماهنگی های لازم در خصوص برقراری نظم در محل بروز شرایط اضطراری
- سازماندهی و بسیج نیروهای تحت امر جهت کنترل رفت و آمد افراد به محل شرایط اضطراری
- هدایت گروه های امدادی خارج از منطقه با هماهنگی کمیته مدیریت اضطراری سطح دو
- هماهنگی با نیروهای نظامی / انتظامی / امنیتی در خصوص اعمال کنترل های امنیتی
- کنترل راه های ارتباطی و ورود و خروج افراد و امنیت در صحنه حادثه و تاسیسات
- کنترل مسیرهای منتهی به صحنه حادثه
- اطمینان از تسهیل در تردد نیروهای امدادی و فرایند تخلیه شرکت یا منطقه
- ارتباط با نیروهای امنیتی در صورت لزوم
- تامین نیرو در صورت نیاز

۱۲-۷ - رئیس فن آوری اطلاعات و ارتباطات:

- هماهنگی لازم در خصوص پایدار سازی ارتباطات در سطح منطقه
- ایجاد لایه های امنیتی در شبکه مخابراتی منطقه ویژه اقتصادی انرژی پارس و استقرار سامانه پیشگیری و مقابله با شنود در ارتباطات در شرایط عادی و شرایط اضطراری
- تهیه و در اختیار گذاشتن بی سیم به تعداد کافی و با برد مناسب در واحد های عملیاتی
- تجهیز مرکز کنترل به وسایل ارتباطی لازم
- نصب، تست، توزیع و حفظ تجهیزات ارتباطی
- ایجاد سامانه ارتباطی ویژه (Hot line) بر اساس راهنمای ایجاد سامانه مخابراتی ایمن و امن برای شرایط اضطراری در سطح منطقه ویژه پارس (در دست تهیه)
- هماهنگی لازم در خصوص اعلام شرایط اضطراری سایبری در سطح منطقه
- مشورت به مدیر ارشد شرایط اضطراری منطقه در خصوص شرایط اضطراری سایبری
- فعال سازی مرکز (قرارگاه) سایبری منطقه برای پیش و مقابله حملات سایبری
- برقراری ارتباط با قرارگاه سایبری سازمان پدافند غیر عامل کشور برای اخذ پشتیبانی فنی، هشدار و آگاه سازی
- برقراری ارتباط با پلیس فتا در خصوص جرایم سایبری و مقابله مشترک

- ایجاد زیرساخت مناسب برای انتقال داده‌های صحیح و درست از طریق مسئولین ذیربط منطقه، به اصحاب رسانه، در این خصوص باید بستر ایمن و امن برای انتقال داده‌ها و اخبار در شرایط مختلف خطر فراهم باشد و امکان ایجاد اختلال و تغییر خبر میسر نگردد.
- ایجاد زیرساخت ماهواره ای برای دریافت اخبار و اطلاعات از رسانه‌های معتبر در شرایط قطع ارتباط مخابراتی مستقیم منطقه با فضای بیرون، برای اطلاع از اخبار بیرونی منطقه ویژه

۱۳-۷- رئیس روابط عمومی سازمان منطقه ویژه (سخنگوی کمیته مدیریت شرایط اضطراری سطح دو)

- ایجاد دفتر رسانه با هماهنگی مدیر ارشد شرایط اضطراری، ریاست ارشد HSE منطقه ویژه و رئیس فن-آوری اطلاعات و ارتباطات
- تدوین برنامه‌ریزی و هماهنگی لازم برای حضور نمایندگان رسانه‌های عمومی و پاسخ‌گویی و اطلاع‌رسانی به رسانه‌ها و مراجعین و غیره در محل از پیش تعیین شده در فضای رسانه‌ای اتاق مدیریت شرایط اضطراری، در هماهنگی کامل با مدیر/مدیر ارشد شرایط اضطراری
- پایش رسانه‌های عمومی و فضای مجازی و مدیریت شایعات و اطلاع‌رسانی بموقع
- تنظیم و تدوین متون اولیه خبری و گزارشی در قالب انواع اخبار، بولتن، اطلاعات در فضای مجازی جهت ارائه به مدیر ارشد شرایط اضطراری، ریاست HSE ارشد منطقه و ریاست حراست ارشد منطقه و اخذ تایید از ایشان برحسب سلسله مراتب جهت ارائه به اصحاب رسانه برحسب کانالهای ارتباطی امن و ایمن تعریف شده از سوی رئیس فن‌آوری اطلاعات و ارتباطات
- تنظیم برنامه‌های اجرای خبری در رسانه‌های مختلف برحسب شرایط اضطراری متنوع در منطقه برحسب سناریوهای از پیش تعیین شده ابلاغ و نشر خبر و با مجوز از مدیر ارشد شرایط اضطراری منطقه ویژه پارس
- تهیه و تنظیم فهرست رسانه‌ها و خبرگزاری‌هایی که از نظر سازمان منطقه ویژه پارس معتبر هستند و اخذ مجوز رسمی از مدیر ارشد شرایط اضطراری سطح دو (منطقه) در ارائه اطلاعات به آنها
- مشارکت در مانورهای مربوط به شرایط اضطراری مختلف جهت سنجش برنامه انتقال اخبار صحیح و موثق در زمان کوتاه و مطمئن
- مستند سازی صحنه حادثه و اقدامات عملیات کنترل

۸- استانداردها، مراجع و مدارک مرتبط:

- مراجع و مدارک بالادستی این دستورالعمل عبارتند از:
 - نظام نامه مدیریت شرایط اضطراری شرکت ملی نفت ایران
 - سند سیاست جامع دفاعی منطقه ویژه اقتصادی انرژی پارس
 - راهنمای مدیریت شرایط اضطراری و پدافند غیر عامل منطقه ویژه اقتصادی انرژی پارس
 - سند واکنش در شرایط اضطراری پزشکی و اورژانس در سطح منطقه ویژه به کد HSE-W-03-06-11
 - راهنمای اجرای مانور و ارزیابی آن در سطح منطقه ویژه پارس
 - دستورالعمل شناسایی و مدیریت ریسک های HSE و پدافند غیر عامل منطقه ویژه اقتصادی و انرژی پارس - ویرایش اول با کد (01) HSE-W-03-06-06
 - راهنمای ایجاد سامانه مخابراتی ایمن و امن برای شرایط اضطراری در سطح منطقه ویژه پارس
- استانداردها و مراجع عبارتند از:
 - ISO 31000, Risk Management - Principles and Guidelines
 - ISO/IEC 31010, Risk management - Risk assessment techniques
 - ISO/IEC Guide 73, Risk management – Vocabulary
 - ISO 22301, Societal security – Business continuity management systems - Requirements
 - BS 25999-1, Business continuity management - Code of practice, British Standards Institution (BSI)
 - BS 25999-2, Business continuity management - Specification, British Standards Institution (BSI)
 - USA NFPA 1600 - Standard on Disaster / Emergency Management and Business
 - FEMA Incident Command System resources (ICS series)
 - U.S. The National Incident Management System (NIMS)
 - Canadian Standards Association CAN/CSA-7731-M95 National Standard Emergency Planning for Industry
 - BP Introduction to the Incident Command System, by: Keith Benton MPH, REHS, CBCP
BP Westlake Campus Business Crisis & Continuity Advisor

۹- سوابق و بازنگری:

سوابق حاصل از اجرای این دستورالعمل در اداره پدافند غیرعامل و مدیریت شرایط اضطراری HSE ارشد سازمان منطقه ویژه اقتصادی انرژی پارس نگهداری می‌شود و این دستورالعمل بصورت هر شش ماه یکبار مورد بازنگری قرار خواهد گرفت.

توجه: چنانچه قبل از یک دوره زمانی شش ماهه، حوادث منجر به وقوع شرایط اضطراری داشته باشیم، لازم است که نتایج و دست یافته‌های این شرایط، پس از تحلیل‌های فنی و تخصصی در این دستورالعمل و سایر مدارک مرتبط اثر داده شوند.

توجه: سوابق تغییرات در این دستورالعمل باید به صورت منظم و مرتبط نگهداری شده و هرگونه تغییری در این سند، با ذکر دلایل و تاریخچه آن ثبت شوند و در صورت نیاز خلاصه‌ای از این تغییرات در بخش پیوست‌های سند منعکس گردد تا در صورت نیاز به بازنگری‌های مجدد در آینده، از تکرار و دوباره‌کاری جلوگیری شود.

توجه: پس از بازنگری‌های متعدد، در بازه‌های زمانی طولانی‌تر (برحسب تصمیم مدیریت مسئول در بازنگری اسناد مدیریت شرایط اضطراری) لازم است که نتایج و تجارب حاصله به صورت یک راهنما برای انجام تغییرات سند در آمده و این تجارب در قالب یافته‌های دانشی - تجربی موثق و آزموده شده، مبنای تغییرات آتی قرار گیرد.

۱۰- پیوست ها:

ساختار مدیریت ارشد شرایط اضطراری در منطقه ویژه اقتصادی پارس

