



سیستم یکپارچه مدیریت (IMS) سازمان منطقه ویژه اقتصادی انرژی پارس (PSEEZ)

عنوان: دستورالعمل سیستم پروانه کار

کد: HSE-W-03-02-01(01)

نام و نام خانوادگی	تهیه کننده	تأیید کننده	تصویب کننده
کیهان مویدی	بهرام دشتی نژاد	مهدی یوسفی	
سمت	دبیر کمیته تدوین مستندات	رئیس HSE ارشد	مدیرعامل
تاریخ	۹۳/۵/۲۲	۹۳/۵/۲۲	
امضاء			

محل مهر وضعیت مدرک	
P.S.E.E.Z تحت کنترل Integrated Management System	
تاریخ:	۱۳۹۴/۴/۱

- این سند بدون مهر سبز رنگ «QA» فاقد اعتبار است.
- تکثیر مدرک تنها با مجوز نماینده مدیریت مجاز می باشد.

اهداف:

- تعریف حداقل الزامات HSE که بایستی در تمامی سیستم های پروانه کار لحاظ گردد.
- سیستمی است که اطمینان می دهد کارهای مخاطره آمیز غیر روتین به روش ایمن انجام می گردد.
- اطمینان از اینکه افراد با مخاطرات مربوط به شغل خود آگاهی داشته و اقدامات پیشگیرانه جهت انجام کار ایمن را می دانند.

دامنه کاربرد:

این دستورالعمل کاری در کلیه شرکتهای مستقر در مناطق پارس ۱، ۲ و ۳ و پیمانکاران تابعه کاربرد دارد.

تعاریف و اصطلاحات:

• پروژه:

مجموعه فعالیت های موقتی با منابع معین برای دستیابی به نتایج منحصر به فرد و پایدار (محصول/خدمات) که می تواند بخشی از عملیات یک طرح باشد.

• کارفرما:

شخصیتی حقوقی است که بنا بر تکالیف قانونی مسئولیت پدیدآوری طرح ها و پروژه های شرکت ملی نفت را بر عهده دارد و یک طرف موافقت نامه یا قرارداد بوده و انجام موضوع موافقت نامه و یا قرارداد را به طرف دیگر پیمان واگذار می نماید.

• مجری:

شخصیتی حقیقی است که از طرف کارفرما وظیفه دارد با بکارگیری سایر عوامل مدیریت و اجرا و هماهنگی آنان طرح/ پروژه را اجرا نماید.

• پیمانکار:

شخصیتی حقوقی است که برای انجام خدمات پیمانکاری تشخیص صلاحیت شده است.

• نماینده کارفرما:

شخصی است اعم از حقیقی یا حقوقی که به منظور نظارت بر حسن اجرای عملیات/خدمات موضوع پیمان، از طرف کارفرما تعیین و معرفی می گردد و مسئولیت نظارت مسایل مربوط به HSE پیمانکار را نیز برعهده دارد.

• نماینده HSE پیمانکار:

شخصی است که از طرف پیمانکار به منظور نظارت، اجرا و پیگیری مسائل مربوط به HSE در محدوده عملیات کاری پیمانکار تعیین و به کارفرما معرفی میگردد.

• این سند بدون مهر سبز رنگ «QA» فاقد اعتبار است.

• تکثیر مدرک تنها با مجوز نماینده مدیریت مجاز می باشد.

• پروانه کار:

فرم مخصوصی است که نشان می دهد اجازه لازم از طرف افراد ذیصلاح جهت انجام کار توسط کارکنان مجاز در زمان و مکان مشخص صادر شده است. این فرم تأیید می نماید که انجام کار در محل قید شده تحت شرایط و زمان معین بلامانع و بی خطر است. همچنین در این فرم هر اقدام ایمنی دیگری نیز که می بایست توسط کارکنان و مجریان انجام پذیرد ذکر می گردد. پروانه کار با توجه به شرایط کار منطبق با تعاریف کار گرم و سرد به دو صورت "پروانه کار گرم" و "پروانه کار سرد" تهیه می گردد.

• کار سرد:

به کارهایی گفته می شود که انجام آن مستلزم استفاده از شعله و یا وسایل حرارتی و جرقه زا و یا فشار شدیدی که می تواند باعث احتراق گازهای قابل اشتعال گردد، نباشد.

• کار گرم:

کاری است که گرمای ناشی از انجام آن بتواند گازها و یا بخارات قابل اشتعال را مشتعل سازد و یا از ماشین های جوشکاری و یا ادواتی استفاده شود که بنحوی تولید جرقه و یا حرارت نمایند.

• تأییدیه الحاقی:

این تأییدیه برای کارهایی بکار می رود که علاوه بر پروانه اصلی (گرم و سرد) می بایست پروانه هایی به عنوان پروانه الحاقی برای آن ها صادر شود که نشان دهنده حساسیت بالای کار بوده تا با اقدامات احتیاطی و ایمنی بیشتری کار انجام گیرد. بعضی از پروانه یا تأییدیه های الحاقی عبارتند از:

- تأییدیه جداسازی (ایزوله)
- تأییدیه تعمیر و نگهداری سیستم های ایمنی و اضطراری
- تأییدیه قطع سیستم های ایمنی و اضطراری
- تأییدیه حذف ایزوله برای تست
- تأییدیه داربست
- تأییدیه ورود به فضای بسته یا محصور
- تأییدیه گودبرداری و حفر کانال
- تأییدیه پرتونگاری

• این سند بدون مهر سبز رنگ «QA» فاقد اعتبار است.

• تکثیر مدرک تنها با مجوز نماینده مدیریت مجاز می باشد.

• پروانه کار منطقه مشترک

این نوع پروانه برای هماهنگ ساختن کار در یک منطقه توافق شده م مشترک بین دو واحد یا تأسیسات مختلف استفاده می‌شود. مدیریت هر یک از واحدها یا تأسیسات از آنچه که در منطقه مشترک با تأسیسات دیگر اتفاق می افتد می‌بایست مطلع شود و بالعکس.

• تأییدیه جداسازی (ایزوله)

برای کنترل ایزوله نمودن سیستم های برقی، مکانیکی، ایمنی و حذف ایزوله، که بصورت ضمیمه به پروانه کار یا جداگانه مورد استفاده قرار می‌گیرد.

• تأییدیه تعمیر و نگهداری سیستم‌های ایمنی و اضطراری

برای کنترل توالی ایزوله‌ها و یا قطع آنها جهت تعمیر و نگهداری سیستم‌های ایمنی و اضطراری می‌باشد.

• تأییدیه قطع سیستم‌های ایمنی و اضطراری

بعنوان مدرک پشتیبانی پروانه کار اصلی جهت قطع و از سرویس خارج نمودن سیستم های ایمنی می‌باشد، مانند خارج از سرویس قراردادن آشکارساز یا تشخیص دهنده های (دکتور) گازهای قابل اشتعال برای عملیات جوشکاری و راه اندازی مجدد آنها پس از اتمام کار.

• تأییدیه حذف ایزوله برای تست

در مواردی که کار تکمیل شده است، استفاده می شود و برای اثبات آن که کار با موفقیت انجام شده است یا نه می باشد . (مثلا برای اطمینان از تعمیر موفقیت آمیز آب بندی یک پمپ باید ایزوله را حذف و آن را به صورت آزمایشی راه اندازی نمود).

• تأییدیه داربست

برای کلیه کارهای مربوط به احداث داربست مانند نصب، اجرا، برچیدن آن بوده و همچنین شامل سوابق بازرسی داربست می‌باشد.

• تأییدیه ورود به فضای بسته یا محصور

گواهی است برای ورود به فضاهای محصور و محدود مطابق با الزامات مربوطه، ثبت ورود و خروج کارکنان .

• تأییدیه پرتونگاری

گواهی است که توسط افراد ذیصلاح جهت انجام پرتونگاری صنعتی صادر می‌شود.

• تأییدیه گودبرداری و حفر کانال

گواهی است که توسط افراد ذیصلاح برای انجام گودبرداری ، حفر کانال و گودال و کنده کاری صادر می‌شود.

• تأییدیه تست گاز

اندازه‌گیری و ثبت کردن وضعیت مناسب هوای محیط کار در مقابل گازهای سمی، قابل اشتعال و اکسیژن قبل از شروع و حین کار است، مثلا انجام کار گرم یا فعالیت در فضای بسته.

• این سند بدون مهر سبزنگ «QA» فاقد اعتبار است.

• تکثیر مدرک تنها با مجوز نماینده مدیریت مجاز می‌باشد.

- **حد پائین انفجار (L.E.L)**

حداقل مقدار گاز یا بخار که با هوا مخلوط شده و یک ترکیب انفجاری تشکیل داده که کمتر از این مقدار، مخلوط قابل انفجار نمی باشد و بر حسب درصد حجمی بیان می شود.

- **حد بالای انفجار (U.E.L)**

حداکثر مقدار گاز یا بخار که با هوا مخلوط شده و یک ترکیب انفجاری تشکیل می دهد که بیشتر از این مقدار، مخلوط قابل انفجار نمی باشد و بر حسب درصد حجمی بیان می شود.

- **مناطق خطرناک (ممنوعه)**

مناطق خطرناک (مخاطره آمیز) به محلهائی اطلاق میشود که بعلت شرایط عملیاتی و فرایندهای موجود ، خطر آتش سوزی ، انفجار، نشت مواد سمی و ... در آن وجود داشته باشد.

- **طبقه بندی مناطق خطرناک**

به منظور در نظر گرفتن مناسب تجهیزات برقی در محل کار، لازم است که محوطه‌ای کاری را بر اساس میزان احتمال وجود اتمسفر خطرناک طبقه بندی نمود:

- **مناطق بخش (۰)**

مناطق است که وجود اتمسفر خطرناک (وجود مقدار قابل اشتعال گاز در هوا، بین حد بالا و پایین اشتعال می باشد) در آنها دایمی است.

- **مناطق بخش (۱)**

شامل مناطقی است که احتمال اتمسفر خطرناک در آنها هر لحظه وجود داشته باشد و بایستی کلیه اقدامات احتیاطی و ایمنی در هر زمان و شرایطی انجام گیرد.

- **مناطق بخش (۲)**

مناطق که در شرایط عادی بی خطر اند ولی امکان آزاد شدن مواد خطرناک و گاز بدلائل مختلف وجود دارد.

- **فرد متقاضی - آغاز کننده**

فردی است که به عنوان متقاضی انجام کار، درخواست می نماید که کار مشخصی بر مبنای پروانه کار انجام شود.

- **صادرکننده پروانه (مسئول ناحیه / سرپرست ناحیه)**

- فردی است که پروانه انجام کاری که در پروانه کار عنوان شده را صادر می نماید و اطمینان حاصل می نماید که

ملاحظات ایمنی کارها که در پروانه تعیین شده، رعایت شود و هیچ کاری بدون اخذ امضاء های ضروری، انجام نگردد.

- **مسئول انجام کار (سرپرست/رئیس)**

شخصی است که کار بر اساس پروانه صادر شده، توسط افراد تحت سرپرستی و با نظارت ایشان انجام می شود.

- **تحويل دادن**

- این سند بدون مهر سبز رنگ «QA» فاقد اعتبار است.

- تکثیر مدرک تنها با مجوز نماینده مدیریت مجاز می باشد.

فرایندی است که در آن مسئولیت یک فعالیت کاری در زمان تغییر شیفت کاری بین کارکنان صورت می پذیرد.

- **تعلیق**

فرایندی است در آن پروانه برای یک دوره زمانی که کار مورد نظر متوقف شده، باطل می گردد.

- **لغو و غیرفعال نمودن**

فرایندی است که طی آن و بر اساس تائیدیه مربوطه (تائیدیه الحاقی سیستم قطع فرآیند) سیستم آشکار ساز غیر فعال می گردد.

- **اعتبار**

مدت زمان مشخص و تعیین شده در سیستم پروانه کار، که نشان دهنده اعتبار پروانه است.

- **ایزولاسیون**

فرایند جداسازی مکانیکی و یا الکتریکی بین منبع انرژی و محل انجام کار می باشد.

- **اعتباربخشی مجدد**

فرایندی است که در صورت لزوم به پروانه کار اعتبار مجدد داده شود، این کار طبق درخواست سرپرست اجرای کار و توافق صادرکننده پروانه انجام می شود بطوریکه شرایط کار تحت پروانه کار قبلی معتبر به طور کامل باقی بماند و کار ادامه پیدا کند.

- **ممیزی**

در این فرایند چگونگی پیاده سازی سیستم پروانه کار در طول یک دوره زمانی مورد بررسی قرار می گیرد.

- **بازنگری**

فرایندی است که در آن به منظور اطمینان از طراحی و اجرای صحیح سیستم پروانه کار، کل سیستم مورد بررسی مجدد قرار گرفته و تغییرات مورد نیاز مشخص می گردد.

- **تأیید**

اشاره به کل فرایند بررسی سیستم پروانه کار بواسطه پایش روزانه برای ممیزی ها و بازنگری های دوره ای برای اطمینان از تداوم عملکرد سیستم به صورتی که مدنظر بوده است، می باشد.

- **الزامات قانونی**

- مجموعه مقررات ایمنی تخصصی شرکت ملی نفت ایران ۱۳۵۳
- مقررات وزارت کار و امور اجتماعی
- کلهه راهنماها و دستورالعمل ها و رویه های ابلاغی شرکت ملی نفت ایران

- **سیستم پروانه کار**

➤ الزامات پیاده سازی سیستم پروانه کار

به منظور اطمینان از پیاده سازی صحیح و مناسب سیستم پروانه کار لازم است که الزامات ذکر شده در ذیل به خوبی در نظر گرفته شده و عملی گردد:

- این سند بدون مهر سبز رنگ «QA» فاقد اعتبار است.
- تکثیر مدرک تنها با مجوز نماینده مدیریت مجاز می باشد.

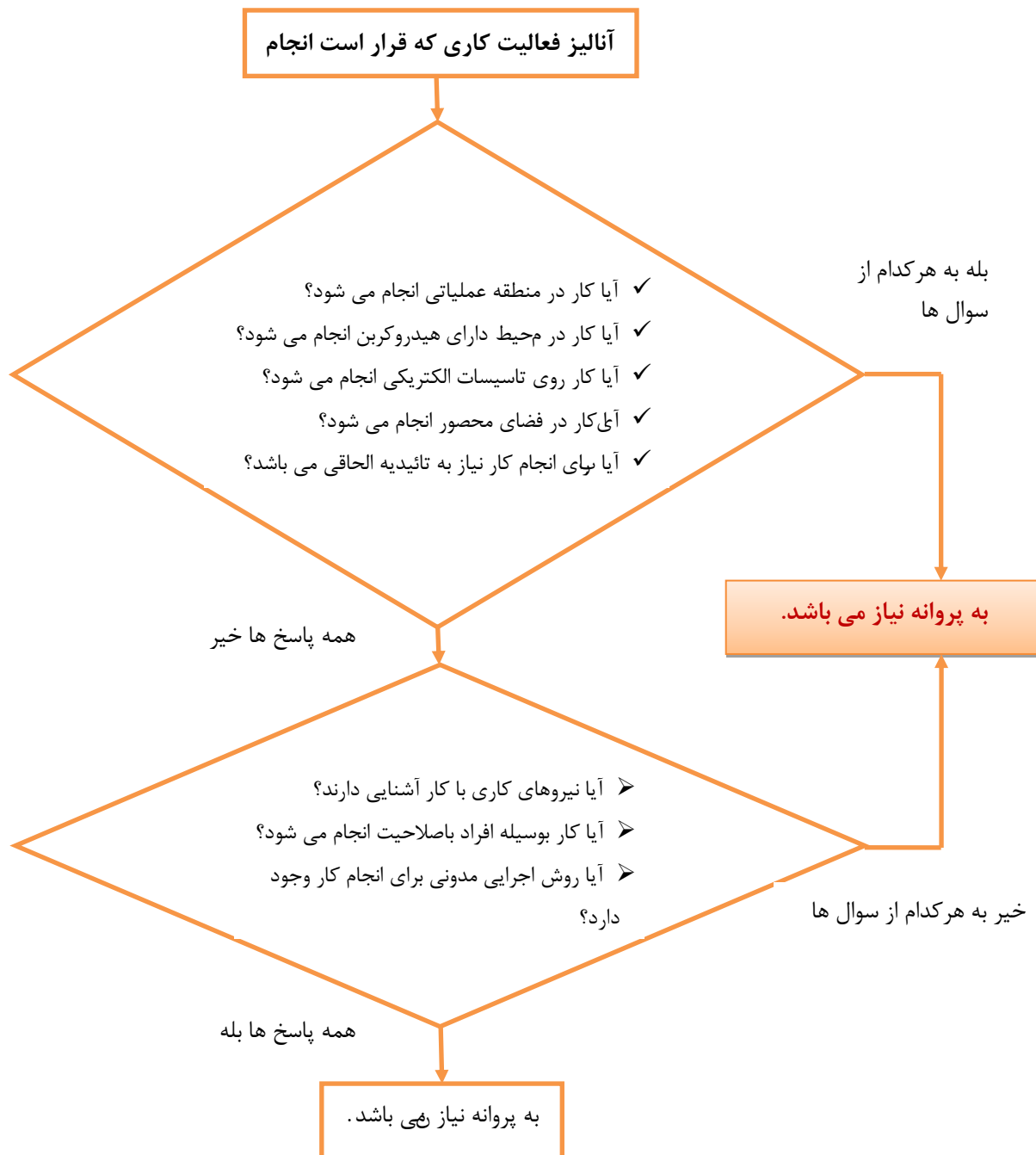
عنوان	شرح الزام
آموزش	اطمینان از اینکه افراد با سیستم پروانه کار و نحوه استفاده از آن آشنایی کامل دارند .
صلاحیت افراد مسئول	اطمینان از اینکه افراد امضاء کننده پروانه کار ، آشنایی کافی به مخاطرات محیط کار و روش انجام ایمن کار دارند.
برنامه ریزی	اطمینان از برنامه ریزی مناسب نیروی کاری و تجهیزات مورد نیاز کار مربوطه
شرح وظایف	اطمینان از آگاهی افراد از مراحل کار، نحوه انجام صحیح کار و آگاهی از شرایط و موقعیت محیط کار
مدیریت مخاطرات	اطمینان از شناسایی مخاطرات محیط کار، در نظر گرفتن احتیاطات ایمنی لازم و انتخاب و تخصیص مناسب وسایل و تجهیزات حفاظت فردی
هماهنگی	هماهنگی بین افراد به منظور پیشگیری از تداخل فعالیت های افراد دارای صلاحیت
ارتباطات	اطمینان از آگاهی و فهم افراد در رابطه با جزییات کار مربوطه و الزامات مرتبط HSE با کار
تاییدیه	تایید رسمی برای انجام کار
نظارت	در نظر گرفتن مسئول انجام کار به منظور نظارت و حصول اطمینان از انجام کار مطابق با الزامات مندرج در پروانه کار
توجه نمودن	برگزاری جلسات ایمنی روزانه (Tool Box) در محیط های کاری به منظور توضیح شرح کار، نحوه چگونگی انجام آن ، احتیاطات مورد نیاز برای آن شغل و اقدامات مورد نیاز در هنگام شرایط اضطراری
مقررات	اطمینان از اینکه کلیه افراد آگاهی و درک لازم جهت انجام کار مطابق با الزامات پروانه کار را دارند.
نظم و ترتیب	اطمینان از اینکه نظم و ترتیب در محیط کاری رعایت شده و محیط کار همواره ایمن می باشد.
تایید	داشتن برنامه ممیزی جهت اطمینان از اجرای کامل الزامات سیستم پروانه کار
بهبود	داشتن برنامه تغییر در کنار ممیزی جهت بهبود مستمر سیستم پروانه کار به صورت همیشگی

فعالیت های مشمول دریافت پروانه کار

سیستم پروانه کار برای انجام فعالیت هایی که ماهیت مخاطره آمیز (کلیه فعالیت های کار گرم، فعالیت های کار سرد با ریسک بالا که در محیط مخاطره آمیز انجام می گردد، و فعالیت های تعمیراتی و...) داشته و یا در محیط های مخاطره آمیز انجام می - شوند.

بر طبق فلوچارت زیر مشخص می گردد که صدور پروانه کار برای چه فعالیت هایی ضروری می باشد:

- این سند بدون مهر سبز رنگ «QA» فاقد اعتبار است.
- تکثیر مدرک تنها با مجوز نماینده مدیریت مجاز می باشد.



نمونه فعالیت‌هایی که جهت انجام آنها نیاز به دریافت پروانه کار می‌باشند:

- فعالیت‌هایی که در آن حرارت تولد می‌شود مانند: جوشکاری، برشکاری با شعله، سنگ‌زنی، سند بلاست کردن
- فعالیت‌هایی که در آن جرقه تولد می‌شود.
- فعالیت‌هایی که می‌تواند موجب رها شدن کنترل نشده‌ی ناخواسته هیدروکربن‌ها، مواد سمی و خطرناک گردد.
- فعالیت‌هایی که در آن مواجهه با مواد خطرناک، قابل انفجار و مواد رادیواکتیو و انفجاری وجود دارد.

- این سند بدون مهر سبز رنگ «QA» فاقد اعتبار است.
- تکثیر مدرک تنها با مجوز نماینده مدیریت مجاز می‌باشد.

• کار در ارتفاع و کار در مکان‌هایی با خطر سقوط اشیاء

• عملیات انتقال بار با ریسک

❖ فعالیت‌هایی که نیاز به پروانه "No Permit Job" دارند:

برای تمام فعالیت‌هایی که مشمول دریافت پروانه کار نمی‌باشند، نیاز به تکمیل فرم "No Permit Job" می‌باشد.

این فرم برای فعالیت‌هایی تکمیل می‌شود که شامل موارد ذیل نمی‌باشد:

✓ کار در منطقه عملیاتی انجام شود.

✓ کار در محیط دارای هیدروکربن و گاز و مایعات سمی انجام شود.

✓ کار روی تاسیسات الکتریکی انجام شود.

✓ کار در فضای محصور انجام شود.

✓ برای انجام کار نیاز به تأییدیه الحاقی باشد.

مسئولیت‌ها و ضمانت اجرا در سیستم پروانه کار

اشخاص یا سازمان‌ها وظایف و مسئولیت‌های ویژه‌ای دارند که در راهنمای سیستم پروانه کار مشخص می‌شوند این

مسئولیت‌ها به شرح ذیل می‌باشند:

۱ - مدیر/مدیرعامل

۲ - رئیس/سرپرست تاسیسات

۳ - صادرکننده پروانه کار

۴ - سرپرستان یا مسئولین انجام کار

۵ - نیروهای مجری کار (تکنسین، جوشکار، و ...)

۶ - اداره HSE

۷ - مسئول پیمانکار

رئیس / سرپرست: تاسیسات - نوبتکاری - واحد (صادر کننده پرمیت)

مسئولیت صدور پروانه کار و نظارت بر حسن اجرای الزامات سیستم های پروانه کار را برعهده دارند . لازم است این فرد با

ماهیت کار و تمامی خطرات مرتبط با آن آشنایی کامل داشته و بایستی اطمینان حاصل نماید که:

• پروانه کار با نوع فعالیت متناسب باشد.

• تمهیدات موثر فراهم شده در محوطه کاری قبل از شروع کار، بازرسی و تست شده است.

• کارکنانی که مرتبط با سیستم پروانه کار می‌باشند، صلاحیت لازم را دارند.

• برنامه‌ریزی، نحوه صدور و برگشت پروانه کار به درستی و با هماهنگی لازم انجام می‌شود.

• این سند بدون مهر سبز رنگ «QA» فاقد اعتبار است.

• تکثیر مدرک تنها با مجوز نماینده مدیریت مجاز می‌باشد.

- انتقال موثر اطلاعات سیستم پروانه بین نوبت کاری‌ها در هنگام تعویض شیفت کاری انجام می‌گردد.
- سیستم پروانه کار جهت اطمینان از اجرای موثر، بصورت مستمر مورد پایش قرار می‌گیرد.
- کلیه گروه‌های درگیر انجام کار ماهیت کار و شرح وظایف را کاملاً درک کرده باشند.
- تمامی مخاطرات مرتبط با کار، شناسایی و کنترل شده‌اند.
- قبل از شروع کار کلیه اقدامات احتیاطی لازم از جمله ایزولاسیون انجام شده باشد.
- برچسب گذاری بر روی تجهیزاتی که قرار است روی آنها کار انجام شود، صورت گرفته باشد.
- تمام افرادی که به نحوی با کار در ارتباط هستند و نیز افرادی که ممکن است تحت تاثیر کار قرار گیرند، از زمان شروع، تعلیق و پایان کار مطلع باشند.
- از زمان صدور پروانه کار تا مادامی که پروانه معتبر و کار در جریان است، مسئول بررسی شرایط و محیط کار و همچنین خطرات کار می‌باشد.
- در صورت نیاز، لزوم حضور نفرات آماده باش و افرادی که تست گاز را انجام می‌دهند را مشخص نماید.
- فعالیتهایی که به صورت هم زمان در یک واحد و توسط گروه‌های مختلف انجام می‌گیرد و نیازمند صدور پروانه کار هستند به درستی شناسایی شده و افراد درگیر از فعالیتهای هم زمان (هم فرد مسئول کار و هم مجری کار) آگاهی کامل دارند.
- بررسی و تأیید خاتمه کار و مکتوب نمودن آن در پروانه کار صادر شده را برعهده دارد.

مسئول انجام کار : سرپرست / رئیس

- فردی که مسئولیت انجام کار مندرج در پروانه کار را برعهده دارد بایستی اطمینان حاصل نماید که:
- آموزش‌های لازم جهت بکارگرفتن سیستم پروانه کار متناسب با محل انجام کار برای نیروهای انجام دهنده کار، صورت گرفته باشد.
 - روش‌های اجرایی ایمن کار در اختیار نیروهای انجام دهنده کار قرار داده شده و به درستی درک شده باشد.
 - بررسی و تبادل نظر کامل در خصوص کل کار با فرد صادرکننده جهت هماهنگی لازم، انجام شود.
 - پروانه در حین انجام کار در معرض دید و رؤیت باشد.
 - مجری کار با کلیه مخاطرات محیط کار آشنایی کافی داشته باشد.
 - مجری کار کلیه اقدامات احتیاطی لازم را قبل و حین انجام کار در نظر گرفته باشد.
 - کارکنان تحت سرپرستی آگاه باشند که در صورت تغییر شرایط فوراً کار را متوقف و اطلاع دهند.
 - مجری کار بر اساس حدود فیزیکی، نوع کار و اعتبار زمانی مشخص شده در پروانه کار، اقدام نماید و از آن عدول نکند.

نیروهای مجری کار / انجام دهنده کار: (تکنسنین، جوشکار و ...)

- این سند بدون مهر سبز رنگ «QA» فاقد اعتبار است.
- تکثیر مدرک تنها با مجوز نماینده مدیریت مجاز می‌باشد.

- نیروهای انجام دهنده کار باید آموزش لازم را در خصوص سیستم پروانه کار و آشنایی با تاسیسات موجود در محیط کار را گذرانده باشند.
 - بدون اخذ پروانه کار مربوطه، نباید کار را شروع کنند.
 - ارتباط و هماهنگی با سرپرست جهت توجیه و آشنایی با شرح وظایف کار محوله، مخاطرات مرتبط با آن و اقدامات احتیاطی مورد نیاز صورت گیرد.
 - براساس مندرجات پروانه اقدام نمایند.
 - از ایمن بودن شرایط محیط کار و تجهیزات در هنگام ترک کار، اطمینان داشته باشند.
 - هر گونه تغییر وضعیت و شرایط غیر عادی را به سرپرست در حین کار اعلام و کار را متوقف نمایند.
 - ضروری است در تمام مدت انجام کار برگه پروانه کار همراه نیروهای مجری باشد.
- پس از اتمام کار و قبل از ترک محل، تجهیزات استفاده شده را در وضعیت ایمن قرار دهند.

ناظر کارفرما:

موظف به نظارت و تأیید درخواست پروانه کار مجری / پیمانکار و پایش عملکرد پیمانکاران در انجام ایمن و صحیح کلیه فعالیتها می باشد.

اداره HSE

- موظف به نظارت بر اجرای صحیح فرایندهای سیستمهای پروانه کار می باشد.
- در فعالیتهای با ریسک بالا که نیاز به دریافت پروانه کار دارند اطمینان حاصل نماید که شرایط محیط کار قبل از شروع کار ایمن شده باشد.
- در صورت اطمینان از عدم ایمن سازی شرایط محیط کار، موظف است از ادامه کار جلوگیری بعمل آورد.
- اطمینان حاصل نماید که کار تداخلی با فعالیت های دیگر نداشته باشد.
- کلیه مستندات بررسی و تکمیل شده است.
- در پروانه کار و تأییدیه های نظیر ورود به فضای بسته، ایزوله، لغو جداسازی و سایر پروانه های که در آن محل امضاء اداره HSE وجود دارد، بایستی اداره HSE پس از اطمینان از ایمن بودن محیط کار و رعایت کلیه الزامات اقدام به امضاء پروانه کار نماید.
- تأیید صلاحیت صادرکنندگان و امضاء کنندگان پروانه کار بر عهده اداره HSE می باشد و منوط به گذراندن دوره آموزشی با سرفصل های مورد تأیید اداره HSE و دریافت کارت صلاحیت صدور مجوز از طرف اداره HSE می باشد.

حداکثر زمان اعتبار کارت صلاحیت صدور مجوز یکسال می باشد.

مسئول پیمانکار

نماینده پیمانکار بایستی اطمینان حاصل نماید که :

- این سند بدون مهر سبز رنگ «QA» فاقد اعتبار است.
- تکثیر مدرک تنها با مجوز نماینده مدیریت مجاز می باشد.

- کارکنان تحت سرپرستی آنها از فرایند اجرایی سیستم پروانه کار در محل انجام کار مطلع می باشند.
- کارکنان آنها دوره‌های آموزشی مناسب (همانند آشنایی با مخاطرات محیط کار، اقدامات احتیاطی لازم، MSDS مواد مصرفی و...) را گذرانده و از چگونگی اجرای سیستم پروانه کار و مسئولیت‌های مربوطه مطلع باشند.
- بایستی آموزش، صلاحیت، دانش و مهارت کارکنان خود را به صورت مستمر مورد پایش و ارزیابی قرار دهند.

تبصره: امضاء فرم پروانه کار توسط پیمانکار / نماینده پیمانکار / رئیس کارگاه پیمانکار به منزله قبول تمامی تبعات حقوقی ناشی از عملکرد نامطلوب و نایمن در اجرای کار و جبران خسارات وارده احتمالی ناشی از آن به سازمان منطقه ویژه اقتصادی انرژی پارس و یا اشخاص ثالث و محیط زیست توسط شرکت پیمانکاری مربوطه خواهد بود.

اقدامات مورد نیاز در سیستم پروانه کار:

آموزش و صلاحیت افراد:

به منظور اثربخشی اجرا و پیاده سازی صحیح پروانه کار لازم است که افراد دانش و صلاحیت کافی داشته باشند لذا کارکنان مرتبط مسئول در سیستم پروانه کار، می‌بایست آموزش‌های لازم را گذرانده و صلاحیت آنها مورد تایید اداره HSE قرار گیرند و تائیدیه مربوطه را اخذ نمایند.

الزامات آموزشی که متناسب با هر شغل بایستی در نظر گرفته شود می تواند به شرح ذیل می باشد:

رئیس / سرپرست: تاسیسات – نوبتکاری – واحد (صادر کننده پروانه) :

مواردی که در آموزش بایستی لحاظ گردد:

- راهنمای سیستم پروانه کار
- خط مشی، قوانین و دستورالعمل‌های سازمان منطقه ویژه اقتصادی انرژی پارس
- مسئولیت‌ها و ارتباطات
- روش‌های شناسایی مخاطرات مرتبط با کار و نحوه کنترل و حذف آنها
- تاریخچه حوادث یا شبه حوادثی که به علت نقص سیستم پروانه کار رخ داده است.

جهت تایید صلاحیت این افراد بایستی موارد ذیل در نظر گرفته شود:

- نتایج ارزیابی دوره آموزشی گذرانده شده
- تجربه کاری مرتبط
- سلامت جسمی و روانی کامل *

- این سند بدون مهر سبزنگ «QA» فاقد اعتبار است.
- تکثیر مدرک تنها با مجوز نماینده مدیریت مجاز می باشد.

برخورداری از مهارت و قاطعیت در تصمیم گیری

* لازم به ذکر است که جهت انجام کار در شرایطی از قبیل کار در ارتفاع و کار در فضای محصور و ... صادر کننده پروانه کار بایستی از تناسب شرایط جسمی و روحی و سلامت فرد با نوع کار اطمینان حاصل نماید. فرد صادر کننده مجوز می بایست توانایی اثبات دانش و صلاحیت در زمینه‌های ذیل را داشته باشد:

- جانمایی تجهیزات
- شناخت فرآیند واحد عملیاتی تحت سرپرستی
- شناسایی مخاطرات مرتبط با کار
- ابزار یا روش‌های کاهش مخاطرات قبل از صدور پروانه کار
- مسئولیت‌های خاص در ارتباط بصدور پروانه کار
- الزامات قانونی کاربردی
- اقدامات احتیاطی لازم قبل از شروع کار
- بکار بردن قوانین و دستورالعمل‌های سازمان در سیستم پروانه کار
- مسئولیت‌های ویژه مربوط به سرپرستی شغل
- الزامات تحویل نوبت کاری و تغییر شیفت
- اتخاذ تصمیم و برنامه ریزی اقدامات مناسب در شرایط اضطراری
- مهارت‌های ارتباطی (آشنایی مختصر با زبان محاوره ای آن منطقه)
- الزامات آموزشی سیستم پروانه کار برای شغل مورد نظر و افرادی که درگیر آن کار می‌باشند.
- الزامات ممیزی و پایش

مسئول انجام کار (سرپرست / رئیس):

مواردی که در آموزش بایستی لحاظ گردد:

- مخاطرات مرتبط با کار
- احتیاطات مورد نیاز قبل از آغاز کار
- قوانین سازمانی به کار گرفته شده در سیستم پروانه کار
- الزامات ایمنی مندرج در پروانه کار

- این سند بدون مهر سبزنگ «QA» فاقد اعتبار است.
- تکثیر مدرک تنها با مجوز نماینده مدیریت مجاز می باشد.

- مسئولیت‌های خاص در ارتباط با ایفای نقش به‌عنوان سرپرست کار
- الزامات تحویل نوبت کاری و تغییر شیفت
- اقداماتی که باید در شرایط اضطراری انجام گیرد.
- مهارت‌های ارتباطی (آشنایی مختصر با زبان محاوره ای آن منطقه)
- الزامات آموزشی سیستم پروانه کار برای شغل مورد نظر و افرادی که درگیر آن کار می‌باشند.
- نحوه تعامل و ارتباط بین صادر کننده مجوز و مسئول انجام کار

ناظر (شرکتی / پیمانکار) :

مواردی که در آموزش بایستی لحاظ گردد:

- مخاطرات مرتبط با کار
- احتیاطات مورد نیاز قبل، حین و پس از اتمام کار
- قوانین شرکتی به کار گرفته شده در سیستم پروانه کار
- الزامات ایمنی مندرج در پروانه کار
- الزامات تحویل نوبت کاری و تغییر شیفت
- اقداماتی که باید در شرایط اضطراری انجام گیرد.
- نحوه تعامل و ارتباط با صادر کننده پروانه و مسئول انجام کار

سایر اعضا:

تمامی نفراتی که در ارتباط با پروانه کار صادر شده، کاری را انجام می‌دهند می‌بایست در خصوص الزامات و روشهای اجرای مرتبط با پروانه کار آموزش لازم را دیده و در تاسیساتی که مشغول بکار هستند آن‌ها را بکار گیرند.

• ارتباطات

یکی از مهم‌ترین موارد در سیستم پروانه کار، ارتباطات بین افرادی است که به نحوی در این سیستم درگیر می‌باشند. ارتباط موثر بین افراد به لحاظ جلوگیری از ایجاد تداخل، موازی کاری و یا نادیده گرفتن الزامات بسیار مهم بوده و لازم است که در تاسیسات توجه ویژه‌ای به این مورد گردد. موارد مهمی که در ارتباطات بایستی رعایت گردد عبارتند از:

- این سند بدون مهر سبز رنگ «QA» فاقد اعتبار است.
- تکثیر مدرک تنها با مجوز نماینده مدیریت مجاز می‌باشد.

- در تقاضای انجام کار از طرف درخواست کننده، بایستی شرح کاملی از ماهیت دقیق کار، تعداد کارگران درگیر کار، محوطه انجام کار و ابزار خاص مورد استفاده، عنوان گردد.
- صادرکننده پروانه کار می‌بایست کلیه مخاطرات محل کار و اقدامات احتیاطی اتخاذ شده را برای سرپرست انجام کار بصورت واضح بیان نماید. همچنین باید اطمینان حاصل نماید که افراد دیگری که به نحوی با کار در ارتباط هستند ند از مخاطرات و اقدامات احتیاطی اتخاذ شده، مطلع هستند.
- سرپرست انجام کار می‌بایست بطور واضح اطلاعات مربوط به مخاطرات محیط کار و اقدامات احتیاطی لازم در شرایط اضطراری را برای کارکنان تحت سرپرستی خود بیان نماید.
- در صورت تغییر شرایط کاری می‌بایست سرپرست انجام کار، هماهنگی لازم را جهت دریافت اعتبار مجدد پروانه کار با صادرکننده آن، داشته باشد.

• مستندات

به لحاظ اهمیت زیاد مستندات در سیستم پروانه کار بایستی موارد ذیل در خصوص آنها لحاظ گردد:

- کنترل شده باشند.
- یک مسئول ویژه داشته باشند. (مالک و یا نگهدارنده پروانه کار مشخص باشد).
- قابل دسترس باشند.
- به صورت دوره ای مورد بررسی و پایش قرار گرفته و در صورت نیاز اصلاح شوند.

اطلاعات مورد نیاز در فرم پروانه کار

"فرم پروانه کار" یکی از اجزاء اساسی سیستم پروانه کار می‌باشد. به طور معمول دو نوع فرم جهت کار گرم و کار سرد وجود دارد اما در مواردی که ریسک کار بالا بوده و با توجه به نوع کار به اقدامات احتیاطی و ایمنی بیشتری نیاز باشد علاوه بر پروانه‌های، اصلی (گرم و سرد) می‌بایست پروانه یا تائیدیه های الحاقی دیگری نیز صادر گردد.

برخی اطلاعات مورد نیاز در متن فرم پروانه کار به شرح ذیل می‌باشد:

- شماره پروانه
- شماره سریال

- این سند بدون مهر سبز رنگ «QA» فاقد اعتبار است.
- تکثیر مدرک تنها با مجوز نماینده مدیریت مجاز می باشد.

- شرح کار
- مشخص کردن محل دقیق کار، اسم یا شماره کارگاه/ محوطه
- جزئیات کار و ابزار مورد استفاده و محدودیت های کار
- جزئیات مخاطرات مرتبط با کار
- جزئیات اقدامات احتیاطی
- جزئیات تجهیزات ایمنی و وسایل حفاظت فردی مورد استفاده
- روشن شدن یادداشت برای سایر افرادی که باید در جریان کار قرار گرفته و مطلع گردند و یا موافقت نمایند.
- زمان صدور و مدت اعتبار پروانه کار
- امضای سرپرست انجام کار
- امضای متقاضی صدور پروانه کار
- امضاء برای تحویل مسئولیت های بین نوبت کاری
- اعلام تعیین وضعیت نهایی کار توسط سرپرست انجام کار (تکمیل، تعلیق و یا ترک کار در شرایط ایمن)
- امضای متقاضی صدور پروانه کار در پایان کار، که پس از بررسی محل کار و اطمینان از اینکه تجهیزات و ایزولاسیون مربوطه به حالت عادی برگشته است، صورت می گیرد که نهایتاً منجر به لغو پروانه کار می شود.

بهرسی و پایش سیستم پروانه کار

به منظور حصول اطمینان از استقرار و پیاده سازی مناسب سیستم پروانه کار ، ضروری است که بررسی و پایش سیستم پروانه کار به عنوان یک الزام تعریف و اجرا گردد. مانند بررسی صلاحیت افراد مسئول در صدور پروانه کار و نحوه اجرا و عملکرد آنها در مفاد مندرج در پروانه کار، بررسی فرایندهای کاری به منظور به روز نمودن فعالیت های جدیدی که مشمول دریافت پروانه کار می باشند و...

رئیس واحد عملیاتی، اداره HSE و مجریان کار همانند اداره تعمیرات، می بایست پایش و بازبینی را براساس چک لیست هایی که بدین منظور طراحی می شود طی یک برنامه زمانبندی به صورت یکنواخت و غیر یکنواخت انجام دهند، به عنوان مثال این چک لیست ها می تواند شامل سوالات ذیل باشد:

- آیا پروانه کار به طور مناسب در محل کار در معرض دید می باشد؟
- آیا پروانه کار به درستی تکمیل شده است؟
- آیا تجهیزات ایمنی مشخص شده در محل قرار دارد؟
- آیا اقدامات احتیاطی مناسب به طور کامل در نظر گرفته و اجرا شده است؟

- این سند بدون مهر سبز رنگ «QA» فاقد اعتبار است.
- تکثیر مدرک تنها با مجوز نماینده مدیریت مجاز می باشد.

➤ آیا افراد مجری کار شرایط پروانه کار و ماهیت کاری که باید انجام شود را درک نموده اند؟

چک لیست‌ها باید تمام موارد موجود در سیستم پروانه کار شامل ایزولاسیون‌ها، تفهیم و توجیه کار، آموزش‌ها، چگونگی تحویل نوبت کاری و غیره را پوشش دهند. بازرسی‌ها می‌بایست توسط افراد ارشد مستقل، انجام پذیرد. لازم به ذکر است که سیستم پروانه کار معمولاً بخشی از فرآیند ممیزی ایمنی است. بررسی دوره ای سیستم پروانه کار می‌بایست شامل نتایج قبلی ممیزی، گزارش حوادث، قوانین و تغییرات بوجود آمده در سازمان باشد.

فرآیند آماده سازی:

• هماهنگی:

به منظور جلوگیری از تداخل فعالیت‌های کاری همزمان، که نیاز به پروانه کار دارند، می‌بایست هماهنگی و برنامه ریزی صرفاً توسط یک فرد که معمولاً رئیس / مسئول واحد می‌باشد، انجام گیرد. نظارت بر صدور و بازگشت کلیه پروانه‌های انجام کار بر عهده این فرد می‌باشد.

• برنامه ریزی:

جهت فعالیت‌هایی که نیازمند دریافت پروانه کار می‌باشند می‌بایست برنامه ریزی دقیقی پیش از شروع کار به شرح ذیل صورت گیرد:

➤ شناسایی مخاطرات مراحل انجام کار و محیط کار توسط سرپرست انجام کار صورت گیرد.

➤ اقدامات احتیاطی لازم و آمادگی در برابر وقایع احتمالی توسط سرپرست اجرای کار در نظر گرفته شود.

شناسایی و ارزیابی مخاطرات:

یکی از عناصر مهم مرحله آماده سازی قبل از صدور پروانه کار، شناسایی و ارزیابی مخاطرات مرتبط با کار می‌باشد. این شناسایی و ارزیابی می‌بایست توسط صادر کننده پروانه کار و سرپرست انجام کار و افراد متخصص دیگر بر اساس کاری که می‌خواهد انجام پذیرد، صورت گیرد. هدف از این مهم حذف، کاهش و کنترل پیامدهای حاصل از مخاطرات شناسایی و ارزیابی شده ی انجام کار می‌باشد.

مواردی که در شناسایی و ارزیابی مخاطرات بایستی در نظر گرفته شوند به شرح ذیل می‌باشد:

➤ جزئیات دقیق کاری بایستی توسط سرپرست انجام کار مشخص شده و جهت انجام کار ایمن ملاحظات لازم اتخاذ گردد.

➤ مخاطرات مربوط به مواد شیمیایی باتوجه به ماهیت آن (سمی، اشتعال پذیری و ...) و تجهیزات باید مورد بررسی قرار گیرد.

• این سند بدون مهر سبزنگ «QA» فاقد اعتبار است.

• تکثیر مدرک تنها با مجوز نماینده مدیریت مجاز می‌باشد.

- مشکلات اجرایی کار بایستی مورد ارزیابی قرار گرفته و در صورت نیاز از نظرات کارشناسان بخش ها و واحدهای مرتبط استفاده گردد.
- تاثیر متقابل کار و محیط اطراف مورد ارزیابی قرار گیرد.
- به منظور انجام ایمن ترکار، پس از شناسایی و ارزیابی مخاطرات، اقدامات احتیاطی لازم شامل حذف، کاهش و کنترل آنها در نظر گرفته شود.

نمونه ای از خطراتی که بطور معمول در فرآیند ارزیابی مخاطرات در نظر گرفته می‌شوند عبارتند از:

- مایع یا گاز تحت فشار
- مواد سمی
- مواد خورنده
- مواد قابل اشتعال
- ذرات معلق/جرقه
- برق
- ماشین آلات متحرک
- کمبود اکسیژن
- تجهیزاتی که جرقه تولید می‌کنند
- عملیات جرثقیل
- تست فشار
- عملیات مجاور
- باد، وضعیت جوی، وضعیت دریا
- خطر سقوط
- دسترسی/خارج شدن
- فضای بسته و محصور
- مواد مضر برای سلامت

- این سند بدون مهر سبز رنگ «QA» فاقد اعتبار است.
- تکثیر مدرک تنها با مجوز نماینده مدیریت مجاز می باشد.

• کارت شناسایی ریسک (TRIC):

لازم است شخص مسئول سیستم پروانه کار (شخص صادر کننده و انجام دهنده کار) در خصوص TRIC جلساتی را برگزار نماید. TRIC ارزیابی ریسک در یک محل مشخص می باشد که بر شناسایی مخاطرات در محل و زمان انجام کار تمرکز می نماید. ضروری است TRIC دقیقاً قبل از شروع کار انجام گردد.

• طبقه بندی روع کار :

فعالیت‌هایی که بصورت معمول، تحت پوشش پروانه کار هستند عبارتند از: کارهای تعمیر و نگهداری، بازرسی، تست، ساخت و ساز، پیاده سازی، اصلاح و پاکسازی.

فعالیت‌های مذکور بایستی تحت سیستم پروانه کار انجام پذیرند که عبارتند از:

- کار گرم شامل کارهایی که درحین انجام آن گرما تولید می شود، بعنوان مثال: جوشکاری، برش با شعله، عمل خرد کردن یا آسیاب کردن، سند بلاست کردن و ...
- کارهایی که ممکن است تولید جرقه یا منبع جرقه نمایند.
- کارهای برقی
- کار در تاسیسات فرا ساحل که خطر سقوط فرد به دریا را دارد.
- گود برداری
- فعالیت‌های غواصی
- تست فشار
- کار در مکانی که خطر سقوط اشیاء وجود دارد.
- عملیات تعمیر و نگهداری سیستم‌های ایمنی و یا از سرویس خارج نمودن آنها مانند سیستم تشخیص و آشکارساز حریق و گاز، سیستم های تشخیص دود آدرس پذیر، تجهیزات نجات افراد و سیستم ها و تجهیزات آتش نشانی

• تداخل کاری:

هدف از تداخل کاری اطمینان از نداشتن تداخل بین فعالیت های کاری است که امکان دارد ایمنی افراد و یا تاسیسات را در معرض خطر قرار دهد. صادر کننده پروانه کار بایستی دانش و آگاهی کافی نسبت به محیط کار تحت سرپرستی خود، پتانسیل تداخل کارها، زمانیکه پروانه ه ای کاری متفاوتی برای یک تجهیز یا سیستم صادر شده است و یا در حالتی که پتانسیل تعارض با فعالیت های مجاور وجود داشته باشد را دارا باشد و اقدامات لازم و تمهیدات مناسب جهت انجام این نوع از فعالیتها را بکارگمارد.

• این سند بدون مهر سبز رنگ «QA» فاقد اعتبار است.

• تکثیر مدرک تنها با مجوز نماینده مدیریت مجاز می باشد.

اعتبار پروانه کار:

جهت کنترل موثر سیستم پروانه کار و اعتباردهی به آن بایستی یک زمان مشخص و تعیین شده وجود داشته باشد. این زمان بستگی به نوع کار دارد. سازمان می‌بایست در پایان هر نوبت کاری پروانه کار را لغو نمایند و در صورتیکه مدت زمان انجام کار بیش از یک نوبت کاری به طول انجامد، یک پروانه کار جدید صادر نمایند.

لغو پروانه کار در پایان شیفت نوبتکاری الزامی است و می‌بایست پروانه مجدد دیگری توسط نفرات مربوطه صادر و مورد اجرا قرار گیرد.

ایزولاسیون:

یکی از موارد مهم و ضروری در پروانه های کار، جداسازی یا ایزولاسیون می باشد. قبل از انجام هر گونه عملیات تعمیرات و نگهداری، به منظور کنترل مخاطرات احتمالی از قبیل فشار، مواد خطرناک، کمبود اکسیژن، ماشین آلات متحرک و ... لازم است که اصول ایزولاسیون مرتبط اجرا گردد.

اقدامات احتیاطی:

صادرکننده پروانه کار و سایر افراد مسئول مربوطه می‌بایست اقدامات احتیاطی لازم جهت اجازه ان جام کار را بر روی فرم پروانه کار و یا با استفاده از یک چک لیست مشخص نمایند. سرپرست انجام کار بایستی از انجام اقدامات احتیاطی اطمینان حاصل نماید.

نوع اقدامات احتیاطی با توجه به ماهیت کار مشخص و انجام می‌گردد. چند مورد به عنوان نمونه در ذیل آمده است:

- ایمنی پرسنل از طریق استفاده از تجهیزات حفاظت فردی
- ایمنی تاسیسات یا تجهیزات مرتبط با کار
- ملاحظات ایمنی مراحل انجام کار (پرتاب جرقه در حین عملیات جوشکاری)

تست های گاز:

در صورتیکه احتمال حضور مواد قابل اشتعال یا گازهای سمی یا کمبود اکسیژن در محیط کاری وجود داشته باشد، ضروری است عملیات تست گاز قبل از صدور پروانه کار انجام گردد.

نکاتی که در فرایند انجام تست گاز می‌بایست در نظر گرفته شود:

- افرادی که مسئول انجام تست گاز می‌باشند می‌بایست آموزش‌ها لازم را در زمینه استفاده از تجهیزات و تفسیر نتایج تست گاز گذرانده و گواهینامه معتبر اخذ نموده باشند.
- مسئولیت نظارت بر چگونگی انجام تست، محل نمونه برداری، نوع و تعداد نمونه‌ها بر عهده صادر کننده پروانه کار است. تست گاز باید تا حد ممکن نزدیک به زمان شروع کار انجام گیرد.

- این سند بدون مهر سبز رنگ «QA» فاقد اعتبار است.
- تکثیر مدرک تنها با مجوز نماینده مدیریت مجاز می باشد.

- لازم است نتایج تست گاز با مشخص نمودن زمان انجام آن، در فرم پروانه کار ثبت گردد. اگر در طول مدت زمان انجام کار میزان غلظت گاز تغییر نمود، پروانه کار می بایست تعلیق گردد.
- در بعضی از مواقع با توجه به شرایط فرآیندی و محیطی کار، لازم است تست گاز بصورت دائم یا پیوسته صورت پذیرد که ضروری است صادرکننده پروانه کار، این مورد را بصورت کتبی در فرم پروانه کار قید نماید.
- هرگاه تا ۲ ساعت پس از انجام تست گاز، کار شروع نگردد، لازم است تست گاز مجدداً انجام شود.
- دستگاه تست و اندازه گیری گاز و اکسیژن می بایست کالیبره گردیده و دارای گواهینامه معتبر باشد.
- نوشتن زمان دقیق انجام تست گاز به همراه امضاء در فرم پروانه کار ضروری است.

نکته : انجام تست گازهای قابل اشتعال (تعیین LEL و UEL) برعهده نفرات دارای صلاحیت و دارای گواهینامه معتبر جهت انجام تست گاز می باشد.

اندازه گیری گازهای سمی و اکسیژن به درخواست صادرکننده پروانه کار و بر عهده اداره HSE بوده که، نماینده اداره HSE تست گاز مربوطه را انجام و در فرم پروانه کار ثبت و امضاء می نماید.

امضاها:

قبل از شروع هر کار در سیستم پروانه کار به تعدادی امضای مشخص جهت تأیید این پروانه ها نیاز می باشد که تعداد امضاها و سمت ها با توجه به نوع پروانه و ماهیت کار تعیین می گردد.

هر پروانه کار بدون توجه به نوع آن لازم است حداقل توسط دو نفر که شخص صادر کننده پروانه کار و سرپرست اجرای کار می باشد، امضاء گردد. افراد دیگری که در آماده سازی پروانه نقش دارند به عنوان مثال (شخصی که تست گاز را انجام می دهد) می بایست پروانه کار را امضاء نمایند. درامضاء ها می بایست نام و نام خانوادگی نفرات نیز ثبت گردد.

اگر لازم باشد با توجه به نوع کار، افرادی از پروانه کار یا از جزئیات کارهای خاص، مطلع شوند، در اینصورت می بایست پروانه کار را امضاء نمایند.

نفراتی که در پروانه های انجام کار اقدام به امضاء می نمایند می بایست دوره آموزشی مربوطه را در اداره HSE سازمان گذرانده و پس از اخذ گواهینامه لازم، شرایط لازم را جهت امضاء بر روی فرم های پروانه کار خواهند داشت.

اداره HSE می بایست دوره آموزشی مربوطه را مطابق با برنامه زمانبندی با هماهنگی اداره آموزش اجرا نماید.

پس از صدور پروانه چنانچه مسئولیتی یا کاری به شخص دیگری منتقل شود، لازم است جهت اعتباردهی پروانه کار، بایستی آن شخص نیز مجوز را امضاء نماید.

شخص صادرکننده مجوز انجام کار و سرپرست انجام کار نمی تواند یک نفر باشد.

- این سند بدون مهر سبز رنگ «QA» فاقد اعتبار است.
- تکثیر مدرک تنها با مجوز نماینده مدیریت مجاز می باشد.

فرایندهای بعد از پروانه کار:

- در معرض دید قرار گرفتن پروانه‌های کار:
 - پروانه‌های کار می‌بایست پس از صدور در محلی که کار در حال انجام است در معرض دید قرار گیرند تا اشخاصی که لازم است از آن مطلع و یا اینکه به آن رجوع کنند به راحتی به آن دسترسی داشته باشند.
 - نسخه‌های پروانه کار می‌بایست به صورت ذیل توزیع گردد و در معرض دید قرار گیرند:
 - ✓ نسخه‌ی اول در محل انجام کار - در صورتی که نصب پروانه کار در محل انجام کار امکان پذیر نباشد، سرپرست انجام کار (مجری) لازم است همواره یک نسخه از آن را همراه خود داشته باشد و اطمینان حاصل نمایند که نیروی تحت سرپرستی او با محتوی پروانه کار آشنا هستند.
 - ✓ نسخه دوم در اختیار مسئول محوطه/تاسیسات می‌باشد.
 - ✓ نسخه سوم پروانه کار، در اداره **HSE** نگهداری می‌شود.

• تعلیق:

کارهایی که تحت پوشش سیستم پروانه کار در حال انجام است، ممکن است قبل از آنکه خاتمه یابد، مجبور به توقف آنها شویم.

تعدادی از شرایط تعلیق پروانه‌های کار عبارتند از:

- بوجود آمدن یک شرایط اضطراری
 - دلایل عملیاتی به منظور جلوگیری از تداخل کار با دیگر فعالیت‌ها
 - انجام کار فقط در نوبت کاری مشخص
 - انتظار برای مواد / تجهیزات / ادوات و ... یا سایر خدمات
- در برخی از موارد خاص ممکن است که پروانه کار اصلی لغو گردد، در این صورت نیاز به بازنگری در دستورالعمل ایزولاسیون‌های انجام شده به منظور ایمن سازی محیط برای مدت زمان بیشتر، می‌باشد.
- تحویل نوبت کاری:

یکی از محتمل‌ترین زمان‌های وقوع حوادث هنگام تعویض نوبت کاری است. قصور و کوتاهی در انتقال صحیح اطلاعات در هنگام تحویل نوبت کاری علت بسیاری از حوادث می‌باشد. در زمان تحویل نوبت کاری هنگامی که کارهایی تحت پوشش پروانه کار در حال انجام است، می‌بایست به نحوی برنامه‌ریزی گردد که بررسی و تبادل اطلاعات بطور کامل و صحیح بین دو نوبت کاری صورت پذیرد.

- این سند بدون مهر سبز رنگ «QA» فاقد اعتبار است.
- تکثیر مدرک تنها با مجوز نماینده مدیریت مجاز می‌باشد.

روش‌های مورد استفاده جهت انتقال اطلاعات میان شرفتهای کاری به شرح ذیل می باشند:

- دفتر ثبت پروانه کار
- فایل پروانه‌های کار
- تابلو نمایشی
- صفحه نمایش کامپیوتر یا نسخه قابل چاپ
- یا ترکیبی از هر یک از موارد بالا

اقدام در شرایط اضطراری:

بایستی تمهیداتی جهت پیشگیری از وقوع شرایط اضطراری، در سیستم پروانه کار فراهم گردد. بطور معمول در چنین وضعیتی کل کار مطابق با یک دستورالعمل متوقف می شود و ممکن است با توجه به نوع شرایط اضطراری فرصت کافی جهت تعلیق کار (مطابق روش معمول آن) وجود نداشته باشد. از جمله اقدامات پس از شرایط اضطراری، ارزیابی مجدد کار تحت پوشش پروانه کار می باشد تا اطمینان حاصل شود که شرایط کار ناشی از پیامد وضعیت اضطراری تغییر نکرده و پروانه کار همچنان معتبر است. چنانچه شرایط کاری تغییر نمود، پروانه کار قبلی اعتبار نداشته و می بایست مجدداً شرایط کاری بررسی و پروانه کار جدید صادر گردد.

بررسی، پایش و کنترل پروانه کار صادر شده:

ضروری است پروانه کار صادر شده از زمان صدور تا مادامیکه پروانه معتبر و کار در جریان است به طور مستمر توسط نفرات مسئول در ادارات مرتبط همانند **HSE**، واحدهای عملیاتی (مسئول ناحیه / سرپرست ناحیه)، اداره تعمیرات و ... مورد بررسی، پایش و کنترل قرار گیرد. هدف از پایش و نظارت، حصول اطمینان از عدم تغییر شرایط کاری است که پروانه کار تحت آن شرایط صادر شده است. در این پایش ها می بایست میزان انطباق اقدامات احتیاطی در نظر گرفته شده در پروانه کار با اقدامات احتیاطی انجام شده، را بررسی و اگر تغییری در شرایط کار پدید آید، باید بلافاصله اقدام نموده و تنها پس از رفع نواقص در محیط کار اقدام به صدور پروانه کار مجدد نمایند.

تکمیل و پایان کار:

- بازگرداندن پروانه کار:

پس از پایان کار، نسخه‌های پروانه صادر شده می بایست مجدداً به محل صدور پروانه کار برگشت داده شوند.

- این سند بدون مهر سبزنگ «QA» فاقد اعتبار است.
- تکثیر مدرک تنها با مجوز نماینده مدیریت مجاز می باشد.

نسخه‌های پروانه کار می‌بایست مجدداً بوسیله شخص صادرکننده پروانه کار و سرپرست انجام کار به منظور اطمینان از اتمام کار، بررسی و امضاء شوند و خاتمه کار به افرادی که در جریان کار بوده‌اند، اطلاع‌رسانی گردد.

- بازرسی سایت:

صادرکننده پروانه کار یا نماینده ای که کار به او محول شده، می‌بایست قبل از امضاء مجوز پایان کار، از محل و سایت کاری که پروانه انجام کار برای آن صادر شده است، به منظور اطمینان از وضعیت ایمن آن، بازرسی نماید. سرپرست انجام کار، وضعیت ایمن سایت کاری را به صورت مکتوب اعلام و امضاء می‌نماید و شخص صادرکننده پروانه می‌بایست بعد از بررسی‌های لازم در صورت رضایت و تایید وضعیت موجود، پروانه کار را امضاء نماید.

- لغو غیرفعال سازی:

در محل‌هایی که به منظور انجام کار نیاز به قطع فرآیند و یا غیرفعال سازی سیستم‌های آشکارساز گاز و حریق باشد، لغو آن می‌بایست به عنوان بخشی از تکمیل کار در فرم پروانه کار منظور گردد. ضروری است در کوتاهترین زمان ممکن نسبت به لغو غیرفعال سازی اقدام نموده و لازم نیست تا زمان اتمام کار صبر کرد. زمانی که صادرکننده پروانه مطمئن شود که غیرفعال سازی سیستم‌ها برای دراز مدت مورد نیاز نیست، می‌بایست اجازه لغو آنها را تأیید نماید. لغو غیرفعال‌سازی بایستی در فرم پروانه کار ثبت گردد.

- راه اندازی مجدد:

جهت راه‌اندازی مجدد تجهیزاتی که بر اساس سیستم پروانه کار از سرویس خارج شده‌اند، می‌بایست دستورالعملی عملیاتی مدون و مکتوب وجود داشته باشد. موارد به شرح زیر می‌بایست قبل از راه‌اندازی مجدد، در نظر گرفته شده و انجام پذیرد:

- کار بر روی تجهیزات انجام گرفته و به پایان رسیده است.
- تاسیسات یا تجهیزات در شرایط ایمن می‌باشند و این امر توسط شخص صادرکننده پروانه تأیید می‌شود.
- ایزولاسیون‌ها و غیرفعال‌سازی‌های مرتبط با واحد یا تجهیزات لغو و برداشته شده است یا کارکنان عملیاتی از وضعیت ایزولاسیون‌ها و غیرفعال‌سازی‌های باقی‌مانده، اطلاع کافی دارند.
- مسئول واحد بایستی موافقت خود را جهت راه‌اندازی مجدد واحد و تجهیزات از سرویس خارج شده، به طور مکتوب اعلام نماید.

- این سند بدون مهر سبزنگ «QA» فاقد اعتبار است.

- تکثیر مدرک تنها با مجوز نماینده مدیریت مجاز می‌باشد.

ثبت و نگهداری سوابق

لازم است سیستمی جهت ثبت و نگهداری پروانه های کار صادره شده برای یک مدت زمانی مشخص در نظر گرفته شود. این سیستم شامل یک دفتر ثبت گزارش روزانه پروانه های کار صادر شده و یا یک نسخه کپی از پروانه های در یک دوره زمانی مشخص می باشد.

معمولاً مدت زمان برای حفظ سوابق ۱۲ ماه در نظر گرفته می شود.

پیوست ها:

- چک لیست بازرسی سیستم مجوز کار
- چک لیست بازرسی سیستم های مجوز کار
- فرم پروانه کار گرم
- فرم پروانه کار سرد
- تائیدیه جداسازی / لغو جداسازی (برقی / مکانیکی / ابزار دقیق)
- برگه کنترل تمدید دوره جداسازی
- فرم پروانه کار منطقه مشترک
- فرم پروانه کار مشترک غواصی
- تائیدیه حذف جداسازی برای تست
- تائیدیه از سرویس خارج نمودن سیستم های ایمنی و اضطراری
- تائیدیه تعمیر سیستم های ایمنی و اضطراری
- تائیدیه پرتونگاری
- تائیدیه خاک برداری و حفر گودال
- تائیدیه داربست
- تائیدیه ورود به فضای بسته و محصور
- کارت TRIC
- نمونه گواهینامه مجوز صلاحیت صدور پروانه کار

- این سند بدون مهر سبز رنگ «QA» فاقد اعتبار است.
- تکثیر مدرک تنها با مجوز نماینده مدیریت مجاز می باشد.

مراجع:

- Guideline On Permit to Work (P.T.W) system-IOGP
- Permit To Work System Manual – PDO

- این سند بدون مهر سبزنگ «QA» فاقد اعتبار است.
- تکثیر مدرک تنها با مجوز نماینده مدیریت مجاز می باشد.